



**INFORMATION
REGULATOR
(SOUTH AFRICA)**

*Ensuring protection of your personal information
and effective access to information*



TATAISO

**YA MOKGWA WA HO SEBEDISA MOLAO
WA KGOHALETSO YA PHUMANTSHO YA LESEDI
WA BO-2 WA 2000, JWALOKA HA O HLOMATHISITSWE**

SESO THO

TABLE OF CONTENTS

| | |
|--|----|
| DITABA TSE ETELETSENG PELE TSA MODULASETULO | 3 |
| BOITSHWASOLLO | 4 |
| 1. LENANE LA DIAKRONIMI LE DIKGAOLETSO | 4 |
| 2. MAREO A BOHLOKWA A HLAOSWA KA SEBOPEHO LE MOKGWA O UTLWISISEHANG ... | 4 |
| 3. DINTLHA TSA HO ITEANYA LE BOLAODI | 8 |
| 4. SEPHEO SA TATAISO ENA YA PAIA | 9 |
| 5. DINTLHA KA PAIA | 10 |
| 6. MERERO YA PAIA | 11 |
| 7. HO THEHWA HA BOLAODI BA LESEDI | 16 |
| 8. MOSEBETSI WA MOLAODI WA LESEDI | 17 |
| 9. HO ETSA KOPO YA REKOTO | 18 |
| 10. DINTLHA TSA HO ITEANYA LE BAHLANKA BA LESEDI | 22 |
| 11. MOTJHA WA HO ETSA KOPO YA LESEDI | 23 |
| 12. KE MANG YA KA ETSANG KOPO YA PAIA? | 24 |
| 13. KOPO E KA ETSWA HO MANG? | 25 |
| 14. HO TLATSA FOROMO | 25 |
| 15. DITEFELLO TSE KENYELETSWANG | 29 |
| 16. NA MOHLANKA WA LESEDI O TLA THUSA MOKOPI HO ETSA KOPO YA PAIA? | 30 |
| 17. THUSO E FUMANEHANG HO BOLAODI BA LESEDI HO YA KA PAIA LE POPIA | 32 |
| 18. NA MOHLANKA WA LESEDI A KA EKETSA DINAKO TSE AMEHANG? | 33 |
| 19. DIKARABELO TSA KOPO YA LESEDI | 33 |
| 20. PEPESO E TLAMANG YA DIREKOTO MOLEMONG WA SETJHABA | 38 |
| 21. MOTJHA WA TSEBISO YA MOKGA WA BORARO | 38 |
| 22. DITOKISO TSA SEMOLAO TSE TENG KGAGHLANONG LE DIQETO KAPA HO HLOLEHA... | 39 |
| 23. TLETLEBO HO BOLAODI BA LESEDI | 47 |
| 24. KOPO LEKGOTLENG LA DINYEWE | 52 |
| 25. DAEKERAMO YA MOTJHA WA KOPO YA PAIA | 55 |
| 26. MELAWANA E ENTSWENG HO YA KA KAROLO 92 YA PAIA | 57 |
| 27. MELAO, MELAWANA, DITSEBISO LE KANANELO TSE KA SEHLOOHONG | 58 |

PAIA TATAISO

DITABA TSE ETELETSENG PELE TSA MODULASETULO

Molaotheo wa Riphabliki ya Afrika Borwa, 1996¹ ("Molaotheo") o re Afrika Borwa ke puso e ipusang le ya demokerasi e thehilweng hodima ntshetsopele ya ditokelo tsa botho mme ke mokgwa o ikarabellang, o arabelang wa taolo jwaloka karolo ya dikateng tsa boleng ba yona. Pele Afrika Borwa e ba le molaotheo wa demokerasi ka Bili ya Ditokelo e tlamang, mokgwa wa Mmuso wa Afrika Borwa hara e meng, o ile wa baka tlwaelo e nang le sephiri le e sa arabeleng ho ka bobedi makala a mmuso le a poraefete e leng seo hangata se ileng sa lebisa tshebedisong e mpe ya matla le kगतिकेलo ya ditokelo tsa botho. Ke lebakeng lena moo karolo 32(1) ya Bili ya Ditokelo ka hara Molaotheo, e fanang ka tokelo ya phumantsho ya lesedi le tshwerweng ke motho e mong le batlehang bakeng sa ho sebedisa kapa ho sireletsa ditokelo leha e le dife. Karolo 32(2) ya Molaotheo ka ho le leng e fana ka tshebediso ya molao wa naha o tla fana ka matla tokelong ena, ka ho hlompha, ho sireletsa, ho kgothaletsa le ho phethahatsa tokelo ena.

Molao wa Kgothaletso ya Phumantsho ya Lesedi, No. 2 wa 2000 (kamora mona o tla bitswa "**PAIA**", kapa "Molao" ka ho fapanyetsana), jwaloka ha o hlomathisitswe, ke molao wa naha o ileng wa sebediswa ho ya ka karolo 32(2) ya molaotheo.

Sepheo sa **PAIA**, ke ho qobella tlwaelo ya ponaletso le boikarabelo makaleng a mmuso le a poraefete. E etsa jwalo ka ho fana ka matla ho tokelo ya phumantsho ya lesedi le ho kgothaletsa ka matla setjhaba moo batho ba Afrika Borwa ba nang le phumantsho e hlwahlwa ya lesedi ho ba thusa ho sebedisa le ho sireletsa ka botlalo ditokelo tsa bona tsohle le hape ho fihlella merero ya Afrika Borwa ya demokerasi e bulehileng moo bohle ba nkang karolo.

Tataiso ena ya **PAIA** e hlahisitswe bakeng sa ho phethahatsa mosebetsi wa Bolaodi ba Lesedi ("Regulator") tlasa Karolo 10 ya **PAIA**, e reng Bolaodi bo ntlafatse le ho fana ka Tataiso e teng e hlophisitsweng ke Khomishene ya Ditokelo tsa Botho ya Afrika Borwa.

Tataiso ena e raletswe ho ba sesebediswa se tataisang, se bonolo ho sebediswa le ho fihlellwa ke motho leha e le ofe ya ratang ho sebedisa tokelo leha e le efe e lohothwang ho **PAIA** le ho Molao wa Tshireletso ya Lesedi la Bo Mong, 2013.



Adv Pansy Tlakula

MODULASETULO WA BOLAODI BA LESEDI

¹ Molaotheo wa Riphabliki ya Afrika Borwa, 1996 (Molao No. 108 wa 1996)

BOITSHWASOLLO

Tataiso ena ha e imolle boikarabelo ba mosebedisi ba hore a sebedise maitsebelo a hae le kelohloko mabapi le tlhokeho kapa mesebetsi tse behwang ke molao leha e le ofe. Ho feta moo, Tataiso ena ha e fane ka keletso ya semolao mme ha e ya rerelwa ho nka sebaka sa **PAIA** kapa Melawana e ntshitsweng tlasa **PAIA**. Bolaodi ha bo amohela boikarabelo bakeng sa tahlehelo leha e ka ba efe e ka bang teng ka lebaka la ho itshetleha hodima Tataiso ena.

1. LENANE LA DIAKRONIMI LE DIKGAOLETSO

| | |
|---------------------|---|
| CEO | Mohlanka e Moholo wa Phethahatso |
| CFO | Mohlanka e Moholo wa Ditjhelete |
| Molaotheo | Molaotheo wa Riphabliki ya Afrika Borwa, Molao No. 108 wa 1996 |
| DIO | Motlatsi wa Mohlanka wa Lesedi |
| Doj & CD | Lefapha la Toka le Ntshetsopele ya Molaotheo |
| IO | Mohlanka wa Lesedi |
| Ditho | Ditho tsa Bolaodi ba Lesedi |
| Letona | Minister of Justice and Correctional Services |
| PAIA | Molao wa Kgothaletso ya Phumantsho ya Lesedi, Molao No. 2 wa 2000, jwaloka ha o hlomathisitswe; |
| PAJA | Molao wa Kgothaletso ya Toka ya Tsamaiso, 2000 |
| PFMA | Molao wa Bolaodi ba Ditjhelete tsa Mmuso, No.1 wa 1999, jwaloka ha o hlomathisitswe |
| POPIA | Molao wa Tshireletso ya Lesedi la Bo Mong No.4 wa 2013 |
| Bolaodi | Bolaodi ba Lesedi |
| SAHRC | Khomishene ya Ditokelo tsa Botho ya Afrika Borwa |

2. MAREO A BOHLOKWA A HLAOSWA KA SEBOPEHO LE MOKGWA O UTLWISISEHANG HA BOBEBE

| Lereo | Tlhaloso |
|------------------------------|--|
| Tefello ya Phumantsho | Tefello ena e lefuwa ke mokopi ho lekala leo o kopang lesedi ho lona, ho lefella ditjeo tsa ho batla le ho etsa dikhopi tsa direkoto tseo a di batlang. Se ka lefiswang se laelwa ke molawana. |
| Motsamaisi | Ke lekala la mmuso kapa motho leha e le ofe ya tlwaelehileng kapa ya ikemetseng semolao ya nkang kgato ya tsamaiso. |

Lereo**Tlhaloso****Mohato wa Tsamaiso**

Ke qeto leha e le efe e nkuweng, kapa ho hloleha leha e le hofe ha ho nka qeto, ke

(a) lekala la mmuso, ha:

(i) le sebedisa matla ho ya ka Molaotheo kapa molaotheo wa provense; kapa

(ii) ho sebedisa matla a mmuso kapa ho etsa mosebetsi wa mmuso ho ya ka molao leha e le ofe; kapa

(b) motho ya tlwaelehileng kapa ya ikemetseng ka semolao, ntle le lekala la puso, ha a sebedisa matla a mmuso kapa a etsa mosebetsi wa mmuso ho ya ka pehelo e mo nehang matla.

e amang hampe ditokelo tsa motho leha e le ofe mme e na kgahlamelo e otlohileng, ya ka ntle ya semolao.

Motho ya Dumelletsweng

Motho ya dumelletsweng ke motho ya etsang kopo lebitsong la e mong, mme a dumelletswa ka lengolo ho etsa jwalo.

Direkoto tse Fumanehang ka ho Iketsahalla

Tsena ke direkoto tseo lekala la mmuso kapa la poraefete le tla di neha mokopi ntle le hore a kenye kopo. Direkoto tsena di boletswa 'tsebisong ya pepeso ya boithaopo', e lokelang ho tsebiswa setjhaba.

Monga Lesedi

Ke motho eo lesedi la boyena le mo amang.

Matsatsi

Ntle leha le boletswa e le 'letsatsi la tshebetso' karolong ya **PAIA**, letsatsi le nkuwa e le letsatsi la khalendara. Ho sebetsa bolelele ba nako, letsatsi leo kopo e amohetsweng ka lona ha le ballwe, mme letsatsi ka leng kamora moo le a kenyeletswa ho kenyeletsa mafelo a beke le matsatsi a phomolo ho fihlela ho balwa letsatsi la ho qetela. Haeba letsatsi la ho qetela la ho arabela e le Sontaha kapa letsatsi la phomolo, letsatsi le latelang le nkuwa e le letsatsi la ho qetela.

Se nkuwang e le Kganyetso

Haeba kopo e sa arabelwe hara nako e behilweng, sena se 'nkuwa e le kganyetso'.

Foromo 2

Foromo ena e laetswe ka molawana mme e lokela ho sebediswa ho kopa phumantsho ya lesedi le tshwerweng ke lekala la mmuso kapa la poraefete.

Foromo 4

Foromo ena e laetswe ka molawana mme e lokela ho sebediswa ha motho a ipiletsa ka qeto e entsweng ke lekala la mmuso mabapi le kopo ya ho fumantshwa lesedi.

Tataiso

Tataiso ena, e entsweng ho latela karolo 10 ya **PAIA**, jwaloka ha e hlomathisitswe, e reretsweng ho thusa motho ya batlang ho sebedisa tokelo leha e le efe e lohothwang ho **PAIA** le ho Molao wa Tshireletso ya Lesedi la Bo Mong, 2013.

Mohlanka wa Lesedi

Mohlanka wa Lesedi ke motho ya fuweng matla a ho sebetsana le dikopo tsa **PAIA**. Tse latelang ke mekgahlelo ya Bahlanka ba Lesedi bakeng sa Lekala le itseng -

| | | |
|---|--|--|
| Lefapha la Mmuso kapa Lekala la (jwaloka ha ho hlalositse ho karolo 239 ya Molaotheo) | Lefapha la Naha | Motsamaisi-Kakaretso kapa motho ya tshwereng mokobobo |
| | Tsamaiso ya Provense | Hlooho ya Lefapha kapa motho ya tshwereng mokobobo. |
| | Masepala | Molaodi wa Masepala kapa motho ya tshwereng mokobobo. |
| | Ditheo tsa Mmuso tse boletsweng ho Sekejule 1, 2, 3A, 3B, 3C LE 3D sa PFMA | Mohlanka e Moholo wa Phethahatso kapa motho ya Tshwereng Mokobobo. |
| Lekala la Poraefete | Motho ya tlwaelehileng | Monga thepa ka bo mong ya tsamaisang kgwebisano, kgwebo kapa profeshene leha e le efe, empa boemong bono feela mme e se boemong ba hae ka boyena |
| | Semphato | Mphato leha e le ofe wa semphato kapa motho leha e le ofe ya fuweng matla ke semphato. |
| | Mokga wa Dipolotiki | Moetapele wa mokga wa dipolotiki kapa motho leha e le ofe ya fuweng matla ke moetapele eo. |

Mohlanka wa Lesedi

| | | |
|--|--------------------------------|--|
| | Motho ya Ikemetseng ka Semolao | <p>Mohlanka e Moholo wa Phethahatso kapa Motsamaisi kapa mohlanka ya maemong a tshwanang le ao a motho ya ikemetseng semolao kapa motho leha e le ofe ya fuweng matla ke mohlanka eo.</p> <p>TEMOSO: CEO kapa mohlanka ya maemong a tshwanang le ao a ka neha motho leha e le ofe ya tlwaelehileng matla a ho ba Mohlanka wa Lesedi wa Lekala la Poraefete.</p> |
|--|--------------------------------|--|

Motlatsi wa Mohlanka wa Lesedi

Motlatsi wa Mohlanka wa Lesedi ke motho behilweng kapa ya kgethilweng ke Mohlanka wa Lesedi wa lekala la mmuso ho thusa mokopi ka kopo ya lesedi, le eo Mohlanka wa Lesedi a ka mo nehang matla a mang a **PAIA**.

TEMOSO: Leha e le feela lekala la mmuso le kang le ka behang le ho kgetha Mo(ba)hlanka wa Lesedi, ho ya ka karolo 17(1) ya **PAIA**, Molao wa Tshireletso ya Lesedi la Bo Mong, 2013 ("**POPIA**") o atolosa matla a ho kgetha Motlatsi wa Mohlanka wa Lesedi lekaleng la poraefete, ho ya ka karolo 56(1) ya ona.

Bolaodi ba Lesedi

Ofisi ya Bolaodi ba Lesedi e thehilweng, ho ya ka karolo 39 ya **POPIA**, ho beha leihlo le ho qobella boimatahanyo le ka bobedi **POPIA** le **PAIA**. Tataisong ena Ofisi ya Bolaodi ba Lesedi kapa Molaodi wa Lesedi o tsejwa e le Molaodi.

Boipiletso ba ka hare

Boipiletso ba ka hare ke motjha wa ho phephetsa qeto e entsweng ho ya ka kopo ya **PAIA** lekaleng la mmuso, o lokelang ho phethelwa pele ho ka etswa phephetso ho Bolaodi lekgotleng le nang le tokelo ya tsamaiso.

Lekala la Poraefete

Lekala la poraefete ke motho, khamphani kapa setheo sa semolao se tsamaisang kgwebisano, kgwebo kapa profeshene, ho kenyetsa mokga wa dipolotiki.

Lereo

Tlhaloso

Lekala la Mmuso

Lekala la mmuso le bolela lefapha la mmuso ka setsi kapa setheo se seng, se etsang mosebetsi wa setjhaba. Leha ho le jwalo, mabapi le boipiletso ba ka hare, hohle ha ho buuwa ka "lekala la mmuso" ho se ho fetohetswe ho "Mmuso", bakeng sa ho qoba pherekano mabapi le makala a mmuso moo boipiletso bo sa sebetseng ho ona.

Rekoto

Rekoto ke lesedi leha e le le lefe le rekotuweng ho sa nantswe sebopeho, ho kenyeletswa, ka mohlala, ditokomane tse ngotsweng, tse mamelwang, thepa ya dijithale le ya vidiyo. Rekoto e kopuweng lekaleng la mmuso kapa la poraefete ho bolelwa rekotong e tshwerweng ke lekala leo ho sa natswe le haeba lekala leo ke lona le hlahisitseng rekoto eno.

Melawana

PAIA e dumella Letona ho ntsha melawana e tlatselatsang Molao, e lokelang ho phatlalatswa Koranteng ya Mmuso, le ho akaretsa dintlha tse kang diforomo tse lokelang ho sebediswa le ditjhelete tse ka lefuwang bakeng sa metjha e itseng.

Bolaodi bo Amehang

PAIA e sebedisa lereo 'Bolaodi bo amehang' ho hlalosa motho ya ka hara Mmuso wa Naha, Provense le wa Lehae eo boipiletso bo lokelang ho lebiswa ho yena, e leng ka kakaretso hlooho ya sepolotiki ya lekala le amehang (mosebetsi ona o ka fuwa moemedi wa semmuso).

3. DINTLHA TSA HO ITEANYA LE BOLAODI

Mohlanka wa Lesedi

CEO:

Mr. Mosalanyane Mosala

Lehokela:

Mofumahadi Ntombizodwa Harrieth Rikhotso

Imeile:

NtoRikhotso@justice.gov.za

Motlatsi wa Mohlanka wa Lesedi:

Ms. Varsha Sewlal

Imeile:

VarSewlal@justice.gov.za

Aterese ya Sebaka:

JD House, 27 Stiemens Street
Braamfontein
Johannesburg
2001

Aterese ya Poso:

P.O. Box 31533
Braamfontein
Johannesburg
2017

Mohala:

010 023 4200

4. SEPHEO SA TATAISO ENA YA PAIA

- 4.1 Sepheo sa Tataiso ena ke ho fana ka lesedi le hlokwang ke motho leha e le ofe ya batlang ho sebedisa tokelo leha e le efe e lohothwang ho Molao wa Kgothaletso ya Phumantsho ya Lesedi wa 2000 (**PAIA**) le Tshireletso ya Lesedi la Bo Mong, 2013 ("**POPIA**"). Mang kapa mang, ho sa natswe boahi, a ka kopa ho fumantshwa lesedi tlasa **PAIA**.
- 4.2 Tataiso ena e tla thusa ka kotloloho motho, eo hape a bitswang monga lesedi, ka mokgwa wa ho fihlella lesedi la hae ho ya ka karolo 23 ya **POPIA**. Tlasa **POPIA**, motho kapa monga lesedi o na le tokelo ya ho -
- 4.2.1 kopa mokga o ikarabellang ho netefatsa, mahala, haeba ke nnete kapa tjhe mokga o ikarabellang o na le lesedi la bo mong ka yena, le
- 4.2.2 ho kopa ho mokga o ikarabellang rekoto kapa tlhaloso ya lesedi la bo mong ka monga lesedi le tshwerweng ke mokga o ikarabellang, ho kenyeletswa lesedi ka boitsebiso ba mekga ya boraro kaofela, kapa mekgahlelo ya mekga ya boraro, e ileng, kapa e bileng, le phumantsho ya lesedi leo;
- 4.2.3 kopa mokga o ikarabellang ho -
- (a) lokisa kapa ho hlakola lesedi la bo mong la monga lesedi leo a nang le lona kapa le ka tlasa taolo ya ona le fosahetseng, le sa tsamaelaneng, le phophomang, le fetuweng ke nako, le sa fellang, le lahlehisang kapa le fumanweng ka mokunyata; kapa
- (b) ho senya kapa ho hlakola rekoto ya lesedi la bo mong ka monga lesedi leo mokga o ikarabellang o seng o se na matla a ho le boloka
- 4.3 Tataiso ena e tla boela e thusa motho leha e le ofe kamoo a ka kopang phumantsho ya direkoto tlasa **PAIA**. Tataiso e tla boela e thusa bakopi ka:
- 4.3.1 ho utlwisisa **PAIA**, melemo ya yona le nalane;
- 4.3.2 ho ithuta mohato-ka-mohato motjha wa ho etsa kopo le mawa a tlatsetso a ho etsa hore motjha o be bobebe;
- 4.3.3 ho ithuta mefuta ya lesedi le ka koptjwang ka tshebediso ya **PAIA**;
- 4.3.4 ho utlwisisa motjha oo ka ona mokopi a ka phephetsang qeto e entsweng mabapi le kopo ya hae;

4.3.5 ho tsebiswa diphethoho tse tla ba teng ho **PAIA** hang ha **POPIA** e se e sebetsa ka botlalo.

4.4 Tataiso ena e tla boela e thuse batho ho utlwisisa mokgwa wa phano ya phumantsho ya direkoto tsa bona kapa kamoo ba ka nkang karolo motjheng wa ho fihlella direkoto tsa bona.

5. DINTLHA KA PAIA

5.1 Tokelo ya phumantsho ya lesedi ke "e nngwe ya ditsela tse hlwahlwa ka ho fetisisa tsa ho baballa dintle tsa molaotheo tsa ponaletso, ho buleha, bonkakarolo le boikarabelo². Dintle tse ka hodimo mona tsa molaotheo di keke tsa fihlellwa haeba mmuso e le ona feela o nang le lesedi le buang ka diketso le diqeto tsa ona. Kahoo, phumantsho ya lesedi ha se feela motheo wa demokerasi e sebetsang hantle ya bonkakarolo, empa e boetse e eketsa tshepo ya setjhaba mmusong le ho matlafatsa boteng ba ona. Melemo e meng ya tokelo ya ho fihlella lesedi ke hore, e fedisa boqhekanyetsi le bobodu, ho hloka botsitso le boitshwaro bo bong bo sa lokang ba mmuso.

5.2 Ha Molaotheo wa Afrika Borwa o ne o ralwa nakong e latelang ho fela ha Kgethollo ka bo-1990, mekgatlo e fapafapaneng le batho ka bo mong ba ile ba lwanela ho kenyeletswa ho tokelo ya phumantsho ya lesedi. Ho ne ho tshepuwe hore kenyeletso ya tokelo ena ho Bili ya Ditokelo ho tla netefatsa hore bohanyapetsi bo kang Kgethollo bo keke ba hlola bo ba teng hape, kaha puso le dikgwebo tsa poraefete di ne di tla tlameha ho sebetsa ka mokgwa o nang le boikarabelo le ponaletso ka ho fana ka phumantsho ya lesedi, mme kahoo, di ne di sa tlo kgona ho ipata kamora kobo ya lekunutu. E ile ya bonwa e le mohato o hlokehang bakeng sa ho thusa ho bopa tlwaelo ya toka e tla lebisa tabeng ya dikamano tse hlokanang leeme pakeng tsa batho, le ba ka pusong. Ho e nngwe ya dinyewe tsa pele³ tsa ho sebetsana le taba ya hore na motho ya qoswang o na le tokelo ya ho fumantshwa lesedi kaofela le teng ka hara dokete ya sepolesa. Jones J o ile a ananela bohlokwa ba yona ka tsela ena:

“Morero ... ke ho fedisa ho latella mokgwa wa kgale wa tsamaiso, mokgwa oo ho ona ho neng ho kgoneha hore mmuso o balehe boikarabelo ka ho hana ho pepesa lesedi leha e ne e ba le na le kameho hodima tshebediso kapa tshireletso ya ditokelo tsa motho. Bona ke bosawana boo e reretsweng ho bo fedisa [...] Ho hloka leeme ho bonahalang le ponaletso di kgothaletsa tshepo ya setjhaba tsamaisong ya merero ya setjhaba ka kakaretso. Tshepo ena ke e nngwe ya matshwao a setjhaba se buswang ka demokerasi eo Molaotheo o e hahamallang”.

² Hoexter Administrative Law 94

³ 1994 (1) SACR 635 (E)

- 5.3 Karolo 32 ya Molaotheo e fupere tokelo ya phumantsho ya lesedi le tshwerweng ka bobedi ke makala a mmuso le a poraefete. Karolo 32 e boetse e bolela hore ho lokela ho ba le molao o tla fana ka matla ho tokelo ya phumantsho ya lesedi ka ho hlakisa ditsela tseo ho ka fihlellwang lesedi le tswang makaleng a mmuso le a poraefete, le ka ho fana mabaka ao ka ona lekala la mmuso le la poraefete le ka hanang ka phumantsho ya lesedi.
- 5.4 **PAIA** e ile ya laelwa bakeng sa ho arabela thomo ya molaotheo e boletsweng ka hodimo mona, le ho qala ho sebetsa haholo ka Tlhakubele 2001. Selekela sa yona se ananela "tlwaelo ya sephiri le e sa arabeleng" ya nako ya pele ho demokerasi, le ho tiisa hore o mong wa merero ya **PAIA** ke ho "qobella tlwaelo ya ponaletso le boikarabelo makaleng a mmuso le a poraefete."
- 5.5 **PAIA** e reretswe ho fana ka matla ho ditokelo tsa motho tsa phumantsho ya lesedi le boikarabelo. E reretswe ho matlafatsa hore ba sebedise molao, mme kahoo e thusa ka ho kopa lesedi ka ditsela tse fapaneng. Motho ha a hloke leqwetha hore a etse kopo ya phumantsho ya lesedi ho ya ka **PAIA**.

6. MERERO YA PAIA

- 6.1 Merero ya **PAIA** ha se ho tlosa tokelo ya molaotheo, empa ke ho fana ka matla ho karolo 32 mabapi le dithibelo tse lokileng, mme ka mokgwa o mong e thusa ho lekalekanya ditokelo tse ding kaofela ho Molaotheo. E lakatsa ho kgothaletsa tlwaelo ya ditokelo tsa botho le toka ya kahisano bakeng sa batho, lekala la mmuso le lekala la poraefete. **PAIA** e rerile ho kgothaletsa ponaletso, boikarabelo le taolo e hlwahlwa ya ditheo kaofela (ka bobedi tsa mmuso le tsa poraefete) ka ho matlafatsa batho hore ba utlwisise ditokelo tsa bona tsa ho fumantshwa lesedi, ho sebetsa ka tsona, mme ka bobedi ba shebise, le ho sebetsana le, ho nka diqeto tse ba amang.
- 6.2 Tokelo ya ho fumantshwa lesedi ke tokelo ya molaotheo e matla haholo, kaha e thusa batho ho lemoha ditokelo tsa bona. Motho a ka e sebedisa ho thusa ho beha leihlo le ho lekola phano ya ditshebeletso tsa mmuso, kapa ho fihlella direkoto tsa nalane tse ka bang molemo.
- 6.3 Merero ya **PAIA** ke -
- 6.3.1 ho fana ka matla ho tokelo ya molaotheo ya ho fihlella -
- 6.3.1.1 lesedi leha e le lefe le tshwerweng ke Puso; le
- 6.3.1.2 lesedi leha e le lefe le tshwerweng ke motho e mong mme le batleha bakeng sa tshebediso kapa tshireletso ya ditokelo leha e le dife.

- Tlhokeho e amanang le tshireletso ya ditokelo e lekanyeditswe ho lesedi le matsohong a poraefete. Kahoo makala a poraefete a ka tlasa dithibelo tse seng matla haholo tsa ponaletso ho feta makala a mmuso. Lekala la poraefete, ka mantswa a mang, le na le tokelo ya ho ithuela lesedi, ntle le haeba lesedi leo le batleha bakeng sa ho sireletsa ditokelo.
- **PAIA** e ananela, ho ya ka Karolo 8(1) ya yona, hore lekala e ka ba la "mmuso" kapa la "poraefete" ka merero ya Molao ho itshetlehlwe hodima haeba rekoto eo ho buuwang ka yona "e amana le tshebediso ya matla ka ho nka bohato jwaloka lekala la mmuso kapa jwaloka lekala la poraefete."

6.3.2 ho fana ka matla tokelong eo -

6.3.2.1 ho itshetlehlwe hodima dithibelo tsa toka, ho kenyeletswa, empa ho sa fellwe ka dithibelo tse reretsweng tshireletso e utlwahalang ya sephiri, lekunutu la kgwebo le taolo e ntle le e hlwahlwa; le

6.3.2.2 ka mokgwa o lekalekanyang tokelo eo le ditokelo leha e le dife tse ding, ho kenyeletswa le ditokelo tse ka hara Bili ya Ditokelo ho Kgaolo 2 ya Molaotheo;

6.3.3 ho fana ka matla ho ditshwanelo tsa molaotheo tsa Puso tse mabapi le ho kgothaletsa tlwaelo ya ditokelo tsa botho le toka ya kahisano, ka ho kenyeletsa makala a mmuso tshalosong ya 'mokopi', le ho mo dumella, hara tse ding, ho fumantshwa lesedi ho tswa makaleng a poraefete kamora ho imatahanya le ditlhokeho tse nne Molaong ona, ho kenyeletswa tshwanelo ya tlatsetso bakeng sa makala a mmuso mabakeng a itseng bakeng sa ho sebetisa molemong wa setjhaba;

6.3.4 ho theha ditsela tsa boithaopo le tsa setlamo kapa metjha ya ho fana ka matla tokelong eo ka mokgwa o kgontshang batho ho fumantshwa direkoto tsa makala a mmuso kapa a poraefete ka potlako, ntle le ditjeo le ntle le mekutu ka toka kamoo ho ka kgonehang; le

6.3.5 ka kakaretso, ho kgothaletsa ponaletso, boikarabelo le taolo e hlwahlwa ya makala ohle a mmuso le a poraefete ka, ho kenyeletswa empa ho sa fellwe ka, ho matlafatsa le ho ruta bohle -

6.3.5.1 ho utlwisisa ditokelo tsa bona ho ya ka Molao ona bakeng sa ho sebedisa ditokelo tsa bona mabapi le makala a mmuso le a poraefete;

6.3.5.2 ho utlwisisa mesebetsi le tshebetso ya makala a mmuso; le

6.3.5.3 ho hlahlobisisa ka bokgabane, le ho nka karolo, tabeng ya ho nka diqeto ke makala a mmuso tse amang ditokelo tsa bona.

6.4 Sehlomathiso sa Molao wa Kgothaletso ya Phumantsho ya Lesedi, 2019

6.4.1 Nyeweng ya ***My Vote Counts NPC kgahlanong le Letona la Toka le Ditshebeletso tsa Tlhabollo ya Batshwaruwa le e Mong [2018] ZACC 17***, lekgotla la molaotheo le ile la bolela hore “Puso e tlasa tshwanelo e tlohang ho balweng ho nepahetseng ha dikarolo 32, 19 le 7(2) tsa Molaotheo ho etsa sohle se kgonehang ho fana ka pehelo e utlwahalang le e nang le moelelo bakeng sa tokelo ya phumantsho ya lesedi le tokelo ya ho vouta. Bongata bo ile ba tswella ho dumela hore sena se jwalo hobane tshebediso ya tokelo ya ho vouta e lokela ho ba kgetho e nang le tsebo, le hore ho na le momahano pakeng tsa tshebediso e nepahetseng ya tokelo ya ho vouta le tokelo ya phumantsho ya lesedi. Mme “ntle le phumantsho ya lesedi, bokgoni ba baahi ho etsa diqeto tse nang le boikarabelo tsa sepolotiki le ho nka karolo ka ho nepahala bophelong ba setjhaba bo a hatikelwa”. Lekgotla la Molaotheo le netefaditse hore taelo e hloka motheo ho ya ka molaotheo mme la laela Palamente ho fetola **PAIA** le ho nka mohato leha e le ofe o mong oo e bonang o tshwaneleha ho fana ka thuso ya phumantsho ya lesedi le rekotuweng le le bolokuweng mabapi le dithuso tsa ditjhelete tsa poraefete tsa mekga ya dipolotiki le baiketi ba ikemetseng nakong ya dikgwedi tse 18.

6.4.2 Ho ya ka kahlolo e ka hodimo mona ya lekgotla la molaotheo, Moporesidente o, ka la 3 Phuptjane 2019, ile a dumella Sehlomathiso sa Molao wa Kgothaletso ya Phumantsho ya Lesedi, 2019 (Sehlomathiso sa Molao wa **PAIA** 2019)⁴. Sehlomathiso sa Molao wa **PAIA** 2019 se kenyeletsa mokgatlo wa dipolotiki tlhalosong ya lekala la poraefete, e leng hantlente se boelang hore moetapele wa mokga wa dipolotiki kapa motho leha e le ofe ya fuweng matla ke moetapele eo ke mohlanka wa lesedi kapa hlooho. Sehlomathiso sa Molao wa **PAIA** 2019 jwale se atolosa tokelo ya phumantsho ya direkoto leha e le dife tsa mokga wa dipolotiki.

6.4.3 Sehlomathiso sena sa Molao se fana ka lesedi la thuso ya matlole ya poraefete bakeng sa mekgatlo ya dipolotiki le baiketi ba ikemetseng hore le rekotuwe, le baballwe le ho fumaneha.

6.4.4 Ho ya ka karolo 52A ya sehlomathiso sa Molao wa **PAIA** 2019, hlooho ya mokgatlo wa dipolotiki e lokela ho bopa le ho boloka direkoto tsa nyehelo leha e le efe e fetang sekepele se behilweng, sa **R100 000.00**, e entsweng ho mokgatlo oo wa dipolotiki selemong leha e le sefe sa ditjhelete le boitsebiso ba batho kapa ditheo tse entseng dinyehelo tseo. Hlooho ya mokga wa dipolotiki e boitse e lokela ho fana ka direkoto tseo kotara ka nngwe, jwaloka ha ho laetswe; le ho boloka direkoto bakeng sa bonyane dilemo tse hlano kamora hoba direkoto tseo di etswe.

⁴ Sehlomathiso sa Molao wa Kgothaletso ya Phumantsho ya Lesedi, No. 31 wa 2019

6.4.5 Sena se bolela hore leha Molao wa Dithuso tsa Ditjhelete tsa Mekgatlo ya Dipolotiki o etsa hore e be setlamo bakeng sa ho pepesetsa Khomishene ya Dikgetho, sehlopatso sa Molao wa **PAIA** 2019 jwale se atolosa tokelo ya phumantsho, ya direkoto tsa nyehelo leha e le efe e fetang **R100 000.00**, ho motho leha e le ofe, e entsweng ho mokgatlo oo wa dipolotiki.

6.5 Molao o mong o sireletsang tokelo ya phumantsho ya lesedi

PAIA e boetse e teng ka hara tikoloho yohle ya semolao, e reretsweng ho hlahisa “tlwaelo ya tokafatso”. Ho ananela sena, **PAIA** e re molao o mong leha e le ofe o nehang motho lepatlelo la ho fihlella lesedi le seng boima ho feta **PAIA**, ho ka nna ha sebediswa ho lona⁵.

6.5.1 Molao wa Dikhamphani wa bo-71 wa 2008

6.5.1.1 Karolo 26(1) ya Molao wa Dikhamphani o thusa motho eo e leng setho kapa ya nang le kgahlehelu thepeng leha e le efe e ntshuwang ke khamphani ya phaello, kapa eo e leng setho sa khamphani e sa etseng phaello, o na le tokelo ya ho hlahloba le ho etsa khopi, ntle le tefo bakeng sa tlhahlobo e kang eo kapa kamora tefo e sa feteng tjhelete e laetsweng bakeng sa khopi leha efe e jwalo, bakeng sa lesedi le teng direkotong tsa khamphani.

6.5.1.2 Ho ya ka karolo 26(7)(b) ya Molao wa Dikhamphani, “ditokelo tsa phumantsho ya lesedi tse tekilweng karolong ena ke tlatsetso ya, mme e se ho fetola, ditokelo leha e le dife tseo motho a ka bang le tsona tsa phumantsho ya lesedi ho ya ka Molao wa Kgothaletso ya Phumantsho ya Lesedi, 2000 (Molao No. 2 wa 2000)”.

6.5.2 Molao wa Dithuso tsa Ditjhelete wa Mekga ya Dipolotiki, 2018 (Molao No. 6 wa 2018)

6.5.2.1 Dithuso tsa Ditjhelete tsa Mekga ya Dipolotiki di tsebahatsa meralo e matla ya bolaodi bakeng sa matlole a mekga kaofela ya dipolotiki e ngodisitsweng, e bang e na le boemedi makgotleng a ketsamolao a naha kapa a provense kapa tjhe. Sena se kenyeletsa ho teka dithibelo bakeng sa mohlodi, boholo le tshebediso ya matlole a nyehetsweng ke mekga ya dipolotiki.

6.5.2.2 Ho netefatsa ponaletso le boikarabelo, mekgatlo ya dipolotiki e lokela ho pepesa dinyehelo kaofela tse amohetsweng tse fetang sekepele sa **R100 000.00** ho Khomishene ya Dikgetho kgafetsa dikgwedi ka nngwe tse tharo (hammoho le pele ho dikgetho tse akaretsang)

⁵ Karolo 2(1) ya PAIA

- 6.5.2.3 Motho leha e le ofe kapa mokgatlo o etsang nyehelo mokgatlong wa dipolotiki oo ka bonngwe kapa ka mmoho e fetang **R100 000** ka selemo o lokela ho tlaleha nyehelo eo ho Khomishene ya Dikgetho nakong ya matsatsi a 30 a ho etsa nyehelo kapa nakong ya matsatsi a 30 a ha dinyehelo ka mmoho di ne di feta **R100 000**.
- 6.5.2.4 Qetellong, Molao wa Dithuso tsa Ditjhelete tsa Mekgatlo ya Dipolotiki o beha tshwanelo hodima Khomishene ya Dikgetho ho phatlalatsa dinyehelo tse tlalehilweng ke mekga ya dipolotiki dikgwedi ka ding tse tharo le ho tlalehela Palamente ka selemo mabapi le dinyehelo kaofela tse entsweng bakeng sa mekga ya dipolotiki nakong ya selemo.
- 6.5.3 Molao wa Tshireletso ya Lesedi la bo Mong, 2013 (Molao No. 4 wa 2013)
- 6.5.3.1 Karolo 23 ya **POPIA** e neha beng ba lesedi tokelo ya ho fumantshwa lesedi la bo Mong le tshwerweng ke mokga o ikarabellang, ho kenyeletswa lesedi ka boitsebiso ba mekga kaofela ya boraro, e nang, kapa e bileng, le phihlello ya lesedi.
- 6.5.3.2 Sena se bolela hore leha phumantsho ya rekoto e nang le lesedi la bo mong ka mokopi ha e kenyeletswe ho **PAIA** ho ya ka Karolo 11(2) ya ona, monga lesedi a ka kopa –
- 6.5.3.2.1 phumantsho ya lesedi la boyena; le/kapa
- 6.5.3.2.2 boitsebiso ba mekga kaofela ya boraro, le/kapa mekgahlelo ya mekga ya boraro, e nang, kapa e bileng, le phihlello ya lesedi.
- 6.5.3.2.3 tokiso kapa ho hlakolwa ha lesedi la bo mong la monga lesedi leo o le tshwereng kapa oo le o laolang le sa nepahalang, le sa tsamaelaneng, le phophomang, le felletsweng ke nako, le sa fellang, le lahlehisang kapa le fumanweng ka mokunyata; kapa
- 6.5.3.2.4 rekoto ya lesedi la boyena leo mokga o ikarabellang o seng o se na tokelo ya ho le boloka e lokela ho senngwa kapa e hlakolwe.
- 6.5.3.3 Mokga o ikarabellang o ka hana ho pepesa lesedi leha e le lefe la bo mong le koptjwang, ho ya ka mabaka a ho hana ka phumantsho ya direkoto, jwaloka ha ho tekilwe ho serapa 19.4 ka tlase mona.

6.5.4 Molao wa Kgothaletso ya Toka ya Tsamaiso 3 wa 2000

- 6.5.4.1 Molao o mong o lokelang ho hopolwa ha o lohotha ho fihlella lesedi ke Molao wa Kgothaletso ya Toka ya Tsamaiso (**PAJA**). **PAJA** e fana ka matla ho tokelo ya tshebetso ya tsamaiso e molaong, e utlwahalang le ho latela metjha ka ho hloka leeme le ho tokelo ya mabaka a ngotsweng bakeng sa tshebetso ya tsamaiso jwaloka ka ha e lohothwa ho karolo 33(2) ya Molaotheo⁶.
- 6.5.4.2 Ho ya ka karolo 5(1) ya **PAJA**, motho leha e le ofe eo ditokelo tsa hae di ileng tsa angwa ha bohloko le hampe ke tshebetso ya tsamaiso mme a sa nehwa mabaka bakeng sa ketso eo a ka, nakong ya matsatsi a 90 kamora letsatsi leo motho a lemohileng ketso eo kapa a ka be a lebeletse ho lemoha ketso eo, kopa motsamaisi ya amehang ho fana ka mabaka a ngotsweng a ketso eno. Motsamaisi eo kopo e lebisitsweng ho yena o lokela, nakong ya matsatsi a 90 kamora ho thola kopo, ho neha motho eo lebaka le utlwahalang le ngotsweng la mohato wa tsamaiso.

7. HO THEHWA HA BOLAODI BA LESEDI

- 7.1 Ho netefatsa kgothaletso le matlafatso ya merero ya **PAIA**, e tla fana ka matla ho tokelo eno ya phumantsho ya lesedi ka mokgwa o thusang batho ho fumana phihlello ya direkoto tsa makala a mmuso le a poraefete ka potlako le ka mokgwa o sa bitseng kahohle kamoo ho kgonehang, Bolaodi ba Lesedi (“Bolaodi”) bo thehilwe ho ya ka karolo 39 ya **POPIA**.
- 7.2 Mabapi le ho netefatsa hore metjha ya tsamaiso e sa rarahanang le e sa bitseng e ya latelwa ha ho etswa ha kopo ya phumantsho ya lesedi, ditletlebo ho Bolaodi le dikopo tsa lekgotleng la dinyewe di lokela ho ba mokgelo ho feta hore e be molao.
- 7.3 **POPIA** e fetola mosebetsi wa **SAHRC** mabapi le thomo ya **PAIA**. Ho tloha ka la 30 Phuptjane 2021, mesebetsi kaofela ya **SAHRC**, jwaloka ha e balwa ho **PAIA**, e tla sebetswa ke Bolaodi, boo hape bo nang le qobello ya matla ya tlatsetso.
- 7.4 Leha **SAHRC** e tla dula e na le ditshwanelo tsa molaotheo tse bataletseng tseo e lokelang ho di kgothaletsa, ho di sireletsa le ho beha leihlo ditokelo tse fuperweng ke Bili ya Ditokelo,
- 7.5 **SAHRC** le Bolaodi ba tla sebetsa mmoho ba bapile.

⁶ Bohle bao ditokelo tsa bona di anngweng hampe ke ketso ya tsamaiso ba na le tokelo ya ho fuwa mabaka a ngotsweng

8. MOSEBETSI WA BOLAODI WA LESEDI

- 8.1 Bolaodi o na le mosebetsi wa bohlokwa mabapi le **PAIA**. Bolaodi o laelwa ke **PAIA**, tlasa Karolo 4, Kgaolo 1A le Karolo 5 le dikarolo tse ding, ho:
 - 8.1.1 kgothaletsa phumantsho ya lesedi le ho thusa setjhaba mabapi le ho sebedisa **PAIA** moo ho kgonehang ho etsa jwalo,
 - 8.1.2 beha leihlo le ho tswella ka ho kenya tshebetsong **PAIA** ke makala a mmuso le a poraefete (ho kenyeletsang ho kgothaletsa ditsela tse hlwahlwa tsa ho etsa hore lesedi le fumanehe ka nako),
 - 8.1.3 etsa dikgothaletso tsa ho matlafatsa **PAIA**, le
 - 8.1.4 ho tlalehela Palamente selemo ka seng.
- 8.2 Karolo 77C (1) le (2) ya **PAIA** e betla tsela ya matla a latelang, mesebetsi le mehato tsa Bolaodi, ho -
 - 8.2.1 batlisisa tletlebo e entsweng ho Bolaodi ka tsela e laetsweng;
 - 8.2.2 fetisetsa tletlebo ho Komiti ya Qobello e thehilweng ho ya ka Karolo 50 ya **POPIA**; kapa
 - 8.2.3 ho etsa qeto, ho ya ka karolo 77D, ho nka mohato hodima tletlebo kapa, ho ya kamoo maemo a leng kateng, ho batla ho nka mehato e meng mabapi le tletlebo; le
 - 8.2.4 ho nka mohato, moo ho tshwanetseng, jwaloka monamodi mabapi le tletlebo e jwalo ka tsela e laetsweng.
- 8.3 Molaodi a ka, ho ya ka karolo 77H(1) ya **PAIA**, mme ka boikitlaetso ba yona, kapa ka kopo ya kapa lebitsong la mohlanka wa lesedi kapa hlooho ya lekala la poraefete kapa motho leha e le ofe ho etsa tekolo ya haeba lekala la mmuso kapa la poraefete ka kakaretso le imatahanya le dipheho tsa **PAIA**, ho ya kamoo maano a yona le ho kenngwa tshebetsong ho emeng kateng.
- 8.4 Bolaodi bo na le matla, ho ya ka karolo 77F ya **PAIA**, ho sebedisa maiteko a bona a hlwahlwa ka ho fetisisa a ho fihlella tharollo ya tletlebo, ha ho hlahella tletlebong, kapa ho karabelo leha e le efe e entsweng ho bona ya hore ho ka nna ha kgonahala ho rarolla tletlebo. Sena se bolela hore Bolaodi bo ka leka feela ho thusa mekga ho rarolla diqaka tsa yona, haeba ho na le tletlebo e kentsweng ho Bolaodi, ntle le ha ho na le qeto, ka boikitlaetso ba yona, ho etsa tekolo, jwaloka ha ho tekilwe serapeng sa 8.3 ka hodimo mona.

9. HO ETSA KOPO YA REKOTO

O koptjwa ho sheba ho motjha wa mohato-ka-mohato tjhateng e serapeng sa 27 ka tlase mona, mabapi le mokgwa wa ho fumantshwa direkoto.

9.1 Ha re qala: **Dibukana tsa PAIA**

9.1.1 Leha Tataiso ena e phatlaladitswe ho thusa setjhaba ka makgalo ohle bakeng sa ho baballa ditokelo tsa sona tsa molaotheo tsa ho fihlella lesedi, ho na le mehlodi e meng ya lesedi eo le yona e ka thusang motho ho etsa kopo ya ho fihlella direkoto. **PAIA** e batla hore makala kaofela a mmuso, le a poraefete, a hlophise le ho fana ka bukana ya **PAIA**⁷.

9.1.2 Pele motho leha e le ofe a nka mehato ya ho fumantshwa lesedi kapa direkoto tsa lekala le itseng, Bukana ya **PAIA** ke ntho ya pele eo a lokelang ho e bala.

9.1.3 Ka motheo wa yona o tebileng, bukana ya **PAIA** e bohlokwa ho motho bakeng sa:

9.1.3.1 ho lekola mofuta wa direkoto tseo e ka bang di se di le teng ntle le hore motho a kenye kopo ya semmuso ya **PAIA**;

9.1.3.2 ho ba le kutlwisiso ya kamoo kopo ya phumantsho ya lesedi le tshwereng ke lekala le itseng e ka etswang;

9.1.3.3 ho fihlella dintlha kaofela tsa boiteanyo tsa motho ya tla thusa setjhaba ka direkoto tseo motho a batlang ho di fihlella;

9.1.3.4 ho tseba ditokiso tse teng kaofela ho tswa lekaleng leo ho lona ho koptjwang direkoto, pele motho a leba ho Bolaodi kapa Makgotleng a Dinyewe;

9.1.3.5 ho tseba tlhaloso ya ditshebeletso tse teng bakeng sa ditho tsa setjhaba ho tswa ho lekala leo le kamoo motho a ka fihlellang ditshebeletso tseo;

9.1.3.6 ho tseba haeba lekala le tla tswellisa lesedi la bo mong, sepheo sa ho tswellisa lesedi la bo mong le tlhaloso ya mekgahlelo ya beng ba lesedi le ya lesedi kapa mekgahlelo ya lesedi e amanang le seo;

9.1.3.7 ho tseba haeba lekala le rerile ho fetisetsa kapa ho tswellisa lesedi la bo mong ka ntle ho meedi ya Afrika Borwa; le

⁷ Karolo 14 le karolo 51 tsa PAIA

9.1.3.8 ho tseba haeba lekala le na le mehato ya tshireletso ya ho netefatsa sephiri, seriti le boteng ba lesedi le lokelang ho tswelliswa.

9.2 O ka fumana dibukana tsa PAIA hokae?

9.2.1 Bukana ya PAIA ya makala a mmuso

9.2.1.1 Makala a mmuso kaofela a lokela ho etsa hore Bukana ya PAIA e fumaneha ha bobebe ka bonyane dipuo tse tharo tsa semmuso⁸.

9.2.1.2 Bonyane, a lebeletswe ho etsa hore khopi ya Bukana ya PAIA e fumaneha mahala, ntle le haeba ho koptjwa khopi e hatisitsweng

9.2.1.2.1 websaeteng ya lekala la mmuso;

9.2.1.2.2 ntlokgolo ya lekala la mmuso bakeng sa tlhahlobo ya setjhaba nakong ya dihora tsa tshebetso tse tlwaelehileng;

9.2.1.2.3 haeba motho a batla khopi e hatisitsweng, lekala la mmuso le lokela ho etsa khopi, empa e ka nna ya qosa tefo ya tjhelete e amohelang bakeng sa phano ya khopi e hatisitsweng; le

9.2.1.3.4 ho Bolaodi ha ho etswa kopo.

9.2.2 Dibukana tsa PAIA tsa makala a poraefete

9.2.2.1 Makala a poraefete a boetse a lebeletswe ho hlophisa bukana ya PAIA⁹, empa ha ho tlhokeho ya hore a e hlophise ka dipuo tse fetang e le nngwe kapa ka puo e itseng, leha ho kgothaletswa hore Dibukana tsa PAIA tsa makala a poraefete di be bonyane ka Senyesemane. Haeba lekala le itseng le fana ka ditshebeletso ho batho ba sa kenang sekolo, Bolaodi bo kgothaletsa hore bukana ya lekala leo e ka nna ya ba ka puo leha e le efe ya semmuso.

9.2.2.2 Bonyane, makala a poraefete a lebeletswe ho etsa hore khopi ya Bukana ya PAIA e fumaneha mahala¹⁰, ntle le haeba ho koptjwa khopi e hatisitsweng -

9.2.2.2.1 websaeteng ya lekala la poraefete;

9.2.2.2.2 sebakeng sa sehlooho sa kgwebo ya lekala la poraefete bakeng sa tlhahlobo ya setjhaba nakong ya dihora tse tlwaelehileng tsa tshebetso;

⁸ Karolo 14(1) ya PAIA

⁹ ho ya ka karolo 51 ya PAIA

¹⁰ Karolo 51(3) ya PAIA

9.2.2.2.3 haeba motho a batla khopi e hatisitsweng, lekala la poraefete le lokela ho etsa khopi, empa e ka nna ya qosa tefo ya tjhelete e amohelang bakeng sa phano ya khopi e hatisitsweng le

9.2.2.2.4 ho Bolaodi ha ho etswa kopo.

9.2.3 Letona la Toka le Ditshebeletso tsa Tlhabollo ya Batshwaruwa le na le matla a ho kotela¹¹ makala a itseng a poraefete kapa mokgahlelo wa makala a poraefete tabeng ya ho hlophisa bukana. Hajwale, le ho fihlela ka la 31 Tshitwe 2021, Letona le kotetse¹² makala ohle a poraefete, ntle le khamphani leha e le efe eo -

- (a) e seng khamphani ya poraefete jwaloka ha ho hlalositse ho karolo 1 ya Molao wa Dikhamphani, 2008 (Molao No. 71 wa 2008); le
- (b) ho ba khamphani ya poraefete jwaloka ha ho hlalositse ho karolo 1 ya Molao wa Dikhamphani, 2008 (Molao No. 71 wa 2008) e sebetsang ka hara makala leha e le afe a boletsweng ho kholomo ya pele ya sekejule sa Tsebiso ena le
 - (i) ho ba le basebeletsi ba fetang 50 khirong ya bona; kapa
 - (ii) e na le tlhahiso yohle e lekanang le kapa ho feta tjhelete e sebetsang e boletsweng ho kholomo 2 ya theibole e ka tlase mona,

tabeng ya ho hlophisa bukana e lohothwang ho karolo 51(1) ya Molao o boletsweng pele bakeng sa nako ya dikgwedi tse tshelletseng (6) ho tloha ka la 1 Phupu 2021 ho isa ka la 31 Tshitwe 2021: -

| Lekala | Annual Turnover |
|--|-----------------|
| Temo | R6 milione |
| Merafo le Dikwari | R22.5 milione |
| Tlhahiso | R30 milione |
| Motlakase, Kgase le Metsi | R30 mllione |
| Kaho | R15 milione |
| Mabenkele le Kgwebo ya Makoloi le Ditshebeletso tsa Tokiso | R45 milione |
| Dikgwebo tsa Dihousele, Diakgente tsa Kgwebo le Ditshebeletso tse Tsamaelanang | R75 milione |
| Phepo, Bodulo le Kgwebo e nngwe | R15 milione |
| Dipalangwang, Distoro le Dikgokahanyo | R30 milione |
| Ditshebeletso tsa Ditjhelete le Kgwebo | R30 milione |
| Ditshebeletso tsa Badudi, tse Ikgethang le tsa Bowena | R15 milione |

¹¹ Karolo 51(4) ya PAIA

¹² Government Gazette no: 39504, 11 Tshitwe 2015

- 9.2.4 Ka lebaka la bohlokwa ba tlhokeho ya ketsamolao bakeng sa ho hlophisa Bukana ya **PAIA**, ka ho qolleha sehlophiso¹³ sa karolo 51 sa **PAIA** (se tla sebetsa ka la 30 Phuptjane 2021), ho ya ka mothamo wa lesedi oo bukana e lokelang ho o o akaretsa o bataladitswe bakeng sa ho kenyeletsa dintlha tse amanang le **POPIA**, makala a poraefete ha a sa tla hlola a kotelwa tshwanelong ya ho hlophisa bukana ya **PAIA**. Kahoo ho tloha ka la, 1 Pherekgong 2022, lekala le leng le le leng la poraefete le la mmuso le tla lokela ho etsa hore le be le Bukana ya **PAIA** ya lona, jwaloka ha ho laetswe ho serapa 9.2.2.2 ka hodimo mona.
- 9.2.5 Kotelo ya dikhamphani tsa poraefete tshwanelong ya ho hlophisa bukana ya **PAIA** ha e kotele dikhamphani tseo tsa poraefete tabeng ya ho imatahanya le **PAIA**. Sena se bolela hore motho leha e le ofe a ka nna a kenya kopo ya phumantsho ya lesedi ho lekala le kotetsweng la poraefete. Kotelo e bolela feela hore dikhamphani tseo tsa poraefete ha di a lokela ho hlophisa bukana ya **PAIA**.
- 9.2.6 Hopola hape, hore ha se makala a poraefete kaofela ao e leng dikhamphani, jwaloka ha tlhaloso ya lekala la poraefete e kenyeletsa motho ya tlwaelehileng, rakgwebo a le mong le semphato. Leha ho le jwalo, ho ka nna ha ba bohlokwa ho lekola websaete ya bona, kaha Dikhamphani tse ding di hlophisa bukana ya **PAIA** ho sa natswe palo ya basebeletsi ba tsona kapa tlhahiso ya tsona ya selemo.
- 9.3 Pepeso ka boithaopo kapa boteng ba direkoto tse itseng ka ho iketsahalla
- 9.3.1 Direkoto tse teng ka ho iketsahalla ke tseo lekala la mmuso kapa la poraefete le ka fanang ka tsona ntle le hore mokopi a etse kopo ya **PAIA** (ka mantswa a mang, motho a ka nna a le kopa feela ntle le ho tlatsa Forom 2 ya **PAIA**).
- 9.3.2 Mohlanka wa Lesedi wa lekala la mmuso o lebeletswa, ho ya ka karolo 15(1) ya **PAIA**, ho fana ka lenane kapa mekgahlelo ya direkoto tse teng ka ho iketsahalla feela, jwaloka ha ho laetswe ho serapa 9.3.4 ka tlase mona.
- 9.3.3 Direkoto tse fumanehang ka ho iketsahalla feela tsa lekala la poraefete di ka nna tsa fumaneha, ho ya ka karolo 52(1) ya **PAIA**, empa boemong ba boithaopo ho ya ka serapa 9.3.4 ka tlase mona.
- 9.3.4 Tlhaloso ya mekgahlelo ya direkoto tse fumanehang ka ho iketsahalla di lokela ho ba teng -
- (a) bakeng sa Bolaodi ba Lesedi;
 - (b) websaeteng ya lekala; le
 - (c) bakeng sa tlhahlobo, diofising tsa lekala le amehang nakong ya dihora tse tlwaelehileng tsa tshebetso.

¹³ Karolo 110 ya POPIA

- 9.3.5 O koptjwa ho lemoha hore Bolaodi bo tla laetjha tlhaloso ya direkoto tse fumanehang ka ho iketsahalla feela tsa lekala la mmuso websaeteng ya bona.
- 9.3.6 Lenane lena le kenyeletsa direkoto tse ka lokelang hore di fumanehe ho ya ka melao e meng, mme direkoto leha e le dife tse ding tseo lekala le kgethang ho di kenyeletsa. Bakeng sa ho qoba melawana ya ho imatahanya le motjha wa kopo ya **PAIA**, mokopi o eletswa ho lekola Bukana ya **PAIA** ya lekala la mmuso kapa la poraefete le amehang. Haeba motho a lakatsa ho fumantshwa direkoto tse welang tlasa lenane la lekala leo la direkoto tse fumanehang ka ho iketshalla feela, motho eo a ka di kopa feela ntle le ho lokela ho tlatsa Foromo 2 ya **PAIA**.
- 9.3.7 Molao wa Dithuso tsa Ditjhelete tsa Mekga ya Dipolotiki, Molao 6 wa 2018 o tsebahatsa diphethoho tse itseng ka **PAIA**, oo ka ona dihlooho tsa mekga ya dipolotiki di lebeletsweng ho rekota le ho boloka direkoto tsa dinyehelo tsa poraefete, tse tla lokela ho phatlalatswa ntle le hore motho a etse kopo ya **PAIA**.

10. DINTLHA TSA HO ITEANYA LE BAHLANKA BA LESEDI

- 10.1 Leha dintlha tsa ho iteanya le Bahlanka ba Lesedi ba lekala la mmuso leha e le lefe di lebeletsweng ho phatlalatswa bukeng e nngwe le e nngwe ya mehala, ho ya ka karolo 16 ya **PAIA**, Bolaodi bo na le dintlha tsa mohala tse tobileng tsa Bahlanka ba Lesedi kaofela (ho kenyeletswa Batlatsi ba Bahlanka ba Lesedi, ba thontsweng ho ya ka karolo 17 le 56 ya **PAIA** le **POPIA** ka tatelano) tse ngodisitsweng ho ya ka karolo 55(2) ya **POPIA**.
- 10.2 Leha ho thola dinomoro tse nepahetseng tsa mohala hangata e ba karolo e nang le mathata ya ho etsa kopo ya **PAIA**, kaha mesebetsi e fetofetoha kgafetsa lekaleng la mmuso le bukana ya **PAIA** e ka nna ya ba ha e kgeme le maemo, tulo ya pele moo o ka tholang dintlha tsa boiteanyo e lokela ho ba Bukana ya **PAIA** ya lekala. Leha ho le jwalo, haeba mokopi a sa fumane bukana, ho letsetsa setsha sa mehala sa lekala bakeng sa ho kopa dintlha tse batlehang le hona ho ka thusa.
- 10.3 Bakeng sa Bomasepala, Mokgatlo wa Afrika Borwa wa Mebuso ya Lehae (**SALGA**) o maneha dintlha tsa boiteanyo tsa Bomasepala kaofela linking ena:
<http://www.salga.org.za/Municipalities%20MCD.html>
- 10.4 Tsamaiso ya dikgokahanyo tsa Mmuso le yona e fana ka dintlha tsa boiteanyo tsa naha le tsa diprovence hammoho le tsa Dikgwebo tsa Mmuso tlasa linki ena:
<https://www.gov.za/about-government/contact-directory>. Dula o hopola hore tlhaloso ya Mohlanka wa Lesedi e thusa ho hlwaya hore ho batlwa dintlha tsa boiteanyo tsa mang bakeng sa ho tseba Mohlanka wa Lesedi.

11. MOTJHA WA HO ETSA KOPO YA LESEDI

11.1 Diforomo tsa kopo

11.1.1 Kopo ya phumantsho ya lesedi e ka etswa ho ka bobedi makala a mmuso le a poraefete.

11.1.2 **PAIA** e re haeba o batla ho etsa kopo e jwalo, o lokela ho etsa kopo foromong e batlehang (diforomo tsena di laetswe ka Melawana). Ho na le diforomo tse pedi tse ka sebediswang bakeng sa ho latela tokelo ya phumantsho ya lesedi:

Foromo 2

Foromo ena e ka sebediswa feela ha o batla ho kopa direkoto tsa lekala la mmuso kapa la poraefete.

Foromo 4

Foromo ena e ka sebediswa feela ha o batla ho etsa boipiletso ba ka hare kgahlanong le diqeto tsa Bahlanka ba Lesedi kapa tsa Batlatsi ba bona ba boemong ba Mmuso wa Naha, Provense kapa wa Lehae moo boipiletso bo lebisitsweng teng.

11.1.3 Diforomo tsena di ka fumaneha websaeteng ya Bolaodi ho <https://www.justice.gov.za/inforeg/>

11.2 Ho etsa qeto ya haeba kopo e amana le lesedi le bolokuweng ke lekala la mmuso kapa la poraefete

11.2.1 Lekala la mmuso le etsa mosebetsi wa mmuso, o kang ho fana ka motlakase kapa metsi setjhabeng. Kahoo, lekala la mmuso ha se feela Lefapha la Naha, Provense kapa la Mmuso wa Lehae– le tla kenyeletsa dikgwebo tsa mmuso Ditheo tsa Puso tse kang Bolaodi, Eskom, kapa PRASA, leha ho le jwalo, ho lokelwa ho etswa phapang mabapi le lekala la mmuso ka morero wa boipiletso ba ka hare, bo buang feela ka Mmuso wa Naha, Provense kapa wa Lehae.

11.2.2 Lekala la poraefete le etsa mosebetsi wa poraefete. Lekala le jwalo (leo e ka bang motho) le tsamaisa kgwebisano, kgwebo kapa profeshene. Ho bohlokwa haholo ho lemoha hore ha o etsa kopo ya **PAIA** lekaleng la poraefete motho o lokela ho bolela hore ke tokelo efe eo a e sireletsang kapa eo a e sebedisang ka ho kopa lesedi lena. Mabapi le lesedi leha e le lefe le bolokuweng ke motho e mong, Streicher JA o kgutsufaditse taba ena tjena, **Lekgotleng la Cape Metropolitan kgahlanong le Metro Inspection Services (Western Cape) CC le ba Bang**¹⁴,

¹⁴ 2001 (3) SA 1013 (SCA) serapa 28 ho 1026F–G

“Lesedi le ka batleha feela bakeng sa tshebediso kapa tshireletso ya tokelo haeba le ka thusa tshebedisong kapa tshireletsong ya tokelo. Ho bolela hore, bakeng sa ho kenya nyewe bakeng sa phumantsho ya lesedi ho ya ka karolo 32, moikopedi o lokela ho bolela hore ke tokelo efe eo a lakatsang ho e sebedisa kapa ho e sireletsa, ke lesedi lefe le batluwang le kamoo lesedi le tla mo thusa mabapi le ho sebedisa kapa ho sireletsa tokelo eo”.

11.2.3 Ka nako e nngwe taba ya hore haeba rekoto ke ya mmuso kapa ya poraefete e ka ba e rarahaneng mme setjhaba se eletswa ho batla keletso ya semolao. Ka mohlala, haeba lekala la mmuso le thonya lekala la poraefete ho fana ka ditshebeletso tse itseng lebitsong la ona, jwaloka ho hokela dimithara tsa metsi metseng e itseng, phumantsho ya palo ya dimithara tse hoketsweng, le ha e ka ba lesedi le jwalo le tshwerwe ke lekala la poraefete, le tla nkuwa e le lesedi la lekala la mmuso.

11.3 Motho o hlalosa jwang tokelo eo a rerileng ho e sebedisa kapa ho e sireletsa?

11.3.1 Ha o hlalosa hore ke tokelo efe eo motho a rerileng ho e sebedisa ha a etsa kopo ho lekala la poraefete, motho a keke a bua ka tokelo ya ho fumantshwa lesedi. Motho o lokela ho hlalosa kamoo rekoto eo a e kopang e batlehang ka tsela e utlwahalang bakeng sa hore motho a sireletse, kapa a sebedise, tokelo e nngwe. Sena se ka kenyeletsa ditokelo tseo e seng feela ditokelo tsa molaotheo.

11.3.2 Motho ho tea ka mohlala a ka kopa melao ya sehlooho ho khamphani e nang le bokgoni ba ho hahlamela maemo a tshilafatso ka hara motse, bakeng sa ho thusa ho sireletsa tokelo ya motho ya tikoloho ka ho beha leihlo mesebetsi ya yona. Kapa motho a ka batla direkoto, tse tla thusa motho ho sheba haeba motho o na le tokelo ya ho etsa tseko ya badudi kgahlanong le setheo. Kahoo motho o lokela ho:

11.3.2.1 ka kotloloho a hlwaye tokelo eo motho a rerileng ho e sireletsa kapa ho e sebedisa, mme ebe

11.3.2.2 hlalosa ka ho hlaka hobaneng rekoto eo a e kopang e batleha bakeng sa ho mo thusa ka tokelo eno.

11.3.3 Ka nqa e nngwe, ha o etsa kopo ya **PAIA** ho lekala la mmuso, ha o a lokela ho ba le lebaka la ho kopa lesedi leo.

12. KE MANG YA KA ETSANG KOPO YA PAIA?

12.1 Motho leha e le ofe, e ka ba moAfrika Borwa kapa tjhe, o dumeletswe ho etsa kopo tlasa **PAIA**. Motho e ka ba ya tlwaelehileng kapa ya ikemetseng semolao.

12.2 Lekala la mmuso le nkuwa e le motho ya ikemetseng semolao mme le ka etsa kopo ya phumantsho ya direkoto tse tshwerweng ke makala a poraefete, empa feela haeba lekala la mmuso le -

12.2.1 sebetsa molemong wa setjhaba, mme

12.2.2 haeba direkoto di batleha bakeng sa ho phethisa kapa ho sireletsa ditokelo leha e le dife ho e na le tseo tsa lekala la mmuso.

12.3 Tlase **PAIA** mokopi a keke a fumantshwa rekoto, ya lekala la mmuso, e nang le lesedi la bo mong la mokopi ho tswa lekaleng la setjhaba¹⁵, leha ho le jwalo mokopi kapa monga lesedi a ka, ho ya ka karolo 23(1)(b) ya **POPIA**, kopa mokga o ikarabellang rekoto kapa tlhaloso ya lesedi la bo mong la monga lesedi le tshwerweng ke mokga o ikarabellang. Sena se bolela hore motho leha e le ofe jwale a ka kopa phumantsho ya lesedi la bo mong le tshwerweng ke lekala la mmuso kapa la poraefete kamora ho hlahisa bopaki bo nepahetseng ba boitsebiso. Lesedi la bo mong leo mokopi a ka le kopang ho mokgatlo o ikarabellang le ka kenyeletsa lesedi la boitsebiso ba mekga kaofela ya boraro, kapa mekgahlelo ya mekga ya boraro, ba nang, kapa ba bileng, le phumantsho ya lesedi.

12.4 Ho ya ka karolo 50(1) ya **POPIA**, motho leha e le ofe a ka kopa phumantso ya rekoto, ya lekala la poraefete, e nang le lesedi la bo mong la mokopi kapa motho eo ho etswang kopo lebitsong la hae.

13. KOPO E KA ETSWA HO MANG?

13.1 Mohlanka wa Lesedi wa lekala la mmuso o lebeletswe ho kgetha Mo/batlatsi ba Mohlanka wa Lesedi, ya lokelang ho netefatsa hore phumantsho ya direkoto tsa lekala la mmuso di fumaneha ha bonolo kamoo ho ka kgonehang. Leha sena e ne e se tlhokeho mabapi le lekala la poraefete tlasa **PAIA**, lekala la poraefete le ka kgetha Motlatsi wa Mohlanka wa Lesedi ya boletsweng ka hodimo mona, ho ya ka karolo 56 ya **POPIA**.

13.2 Kopo ya phumantsho ya lesedi, leha e ka lebiswa ho Mohlanka wa Lesedi, e ka etswa ho Motlatsi wa Mohlanka wa Lesedi. Dintlha tsa Mo/bahlanka ba lesedi di ka fumaneha bukaneng ya **PAIA** ya lekala leo kapa ho Bolaodi.

14. HO TLATSA FOROMO

14.1 Foromo 2 – kopo ya phumantsho ya rekoto ya lekala la mmuso kapa la poraefete:

14.1.1 Melawana ya **PAIA** e toba foromo e lokelang ho sebediswa, e lokelang ho romelwa ho Mohlanka wa Lesedi kapa Motlatsi wa hae wa lekala leo.

¹⁵ Karolo 11(2) ya PAIA

- 14.1.2 Melawana ya **PAIA** e toba foromo e lokelang ho sebediswa, e lokelang ho romelwa ho Mohlanka wa Lesedi kapa Motlatsi wa hae wa lekala leo.
- 14.1.3 Bakopi ba sa tsebeng ho bala kapa ho ngola ba ka etsa dikopo ka molomo ho Mohlanka wa Lesedi kapa Motlatsi wa hae wa lekala la mmuso, eo ebe o tla ikarabella bakeng sa ho tlatsa foromo 2 lebitsong la mokopi. Foromo ya hajwale e tla batla hore o tlatse dikarolo tse latelang:

| Lesedi le batlwang | Tlhaloso |
|---|---|
| Dintlha tsa lekala la mmuso / la poraefete | Karolo ena e lokela ho ba le imeile le fekse tsa Mohlanka wa Lesedi le/kapa la Motlatsi wa hae. |
| Dintlha tsa motho ya kopang phumantsho ya direkoto | Sena se lokela ho ba le lesedi le lekaneng la mokopi ho etsa hore ho be bobebe ho hlwaya mokopi, ho kenyeletswa dintlha tsa boiteanyo tsa mokopi: aterese ya poso, aterese ya imeile, nomoro ya fekse le/kapa ya mohala ka hara Afrika Borwa. E boetse e batla nomoro ya hao ya boitsebiso ho netefatsa boitsebiso ba hao. Haeba o kopa lesedi lebitsong la motho e mong, o lokela ho fana ka boemo boo o etsang kopo ka bona (jwaloka 'motho ya dumelletsweng'). |
| Dintlha tse rekoto e koptjwang | Fana ka dintlha ka botlalo tsa rekoto eo o batlang ho e fumantshwa, ho kenyeletswa nomoro ya tshupiso haeba o e tseba, ho etsa hore rekoto e fumanehe. (Haeba karolo ya foromo e sa lekane, ka kopo tswella leqephe le ka thoko mme o le kenyeletse foromong. Maqephe ohle a tlatsetso a lokela ho saenwa. |
| Mofuta wa rekoto | Sena se lokela ho ba le lesedi le lekaneng la rekoto ho etsa hore ho be bobebe ho e fumana. Haeba lesedi le batlwang le sa lekane karolong ya foromo, o ka sebedisa leqephe la tlatsetso le tlantsweng ka motjhini kapa le ngotsweng ho fana ka dintlha tse ding tsa kopo, ha feela leqephe ka leng la tlatsetso le saennwe le ho a kenyeletsa le foromo ya kopo. O ka nna, ka |

Lesedi le batlwang

Tlhaloso

mohlala, kenyeletsa qotso e tswang tlalehong kapa ditabeng tsa dikoranta tse buang ka rekoto eo o e batlang. E o dumella ho kenyeletsa nomoro ya tshupiso ya rekoto, haeba e le teng.

Ditefello

Lekala, leo mokopi a ikemiseditseng ho etsa kopo ya phumantsho ya rekoto ho lona, ho kenyeletswa rekoto e nang le lesedi la bo mong ka yena, le ka o kopa ho lefa tefo ya kopo (tefo ya phumantsho) ka tjhelete ya dipositi, empa tjhelete eo ha e ya lokela ho ba ngata ho feta tekano, kaha ditefo di lokela ho ba tsa nako e utlwahalang e batlehang bakeng sa ho batlana le ho hlophisa rekoto. Letona ka tsebiso Koranteng ya Mmuso le ka thibela tefo ya ditjhelete jwaloka ha ho tekilwe ho serapa 51.1 ka tlase mona.

Ho na le karolo e fanweng bakeng sa mokopi ho bontsha hore hobaneng a dumela hore o lokela ho kotelwa tabeng ya ditefo leha e le dife. Lebaka e ka nna ya ba la hore, ka mohlala, ha a sebetse.

Foromo ya phumantsho ya rekoto

Karolo ena e o dumella ho tshwaya ka "X" dintho tseo o di batlang bakeng sa foromo ya ho fumantshwa rekoto e ka nna ya fanwa ka khopi e hatisitsweng ya rekoto le/kapa flash drive le/kapa diski.

Mokgwa wa phumantsho

Tlisa karolo ena o lebeletswe ho teka seo o se batlang mabapi le puo eo o batlang hore rekoto e be ka yona (sena se ka nna sa se kgonahale mabapi le direkoto kaofela, empa o lokela ho bua hore o e batla ka puo efe). Mokgwa wa phumantsho ya rekoto o ka nyehela tabeng ya kganyetso ya phumantsho ka lebaka la ditefo tse hodimo. Ka mohlala, haeba mokopi a batla tokomane ka

puo eo a e ratang, ditefo bakeng sa ho fetolela ditokomane puong eo o e ratang di ka batleha. Leha ho le jwalo, haeba rekoto e le siyo ka puo eo o e ratang, phumantsho e ka fanwa ka puo eo rekoto e leng teng ka yona. Mokgwa wa ho fumantshwa rekoto o ka kenyeletsa tlhahlobo ya rekoto ka bowena, kapa e romelwe ka imeile, kapa fekse kapa khorria kapa poso.

Tsebiswa ya qeto mabapi le kopo ya phumantsho

Ho na le karolo e fanweng bakeng sa mokopi ho hlalosa mokgwa oo a batlang ho tsebiswa ka qeto ya ho dumela kapa ho hanyetsa kopo. Mokopi a ka hlakisa hore mohlomong o tla batla ho tsebiswa ka imeile kapa mohala kapa karabo e ka romelwa ka poso kapa khorria.

Dintlha tsa tokelo e lokelang ho sebediswa kapa ho sireletswa

Ha a kopa lesedi lekaleng la poraefete mokopi o lebeleletse ho hlalosa "dintlha tsa tokelo e lokelang ho sebediswa kapa ho sireletswa". Mona o lokela ho bolela tokelo eo a e tshepsetseng (e kang tokelo ya hae ya tikoloho e itekanetseng) le kamoo rekoto eo a e kopang e tla thusa ho sebedisa kapa ho sireletsa tokelo eo. O lokela ho bontsha kamano pakeng tsa rekoto eo a e batlang, le tshebediso kapa tshireletso ya tokelo.

Ka bomadimabe, ho fapana le kopo ya phumantsho ya rekoto ya lekala la mmuso, a keke a fihella rekoto ya lekala la poraefete ntle le ha a ka hlakisa to/ditokelo tseo a ikemiseditseng ho di sireletsa kapa ho di sebedisa haeba phumantsho ya lesedi e ka dumellwa. Sena se ka kenyeletsa taba ya hore kamora ho fumantshwa direkoto, ebe ke moo a tla sebedisa tokelo ya hae ya tshireletso e lekalekanang le molemo wa molao¹⁶ ka ho qosa lekala leo bakeng sa ditshenyehelo tseo e ka bang di mo amme.

¹⁶ Karolo 9(1) .ya molaotheo wa Riphabliki ya Afrika Borwa, Molao bo-108 wa 1996

14.1.4 Haeba ka mabaka leha e le afe kopo ya hae ha e imatahanye le ditlhokeho tse tekilweng ka hodimo mona, Mohlanka wa Lesedi a ka nna a se hanyetse feela kopo ya hae, ntle le ha a tsebisitse mokopi hore o ikemiseditse ho hanyetsa kopo le ho fana ka mabaka. Mohlanka wa Lesedi o boetse o lokela ho tsebisa hore o tla thusa mokopi kapa a mo nehe monyetla wa ho lokisa phoso eo.

15. DITEFELLO TSE KENYELETSWANG

15.1 Ka kakaretso, ditefello di lokela ho etswa bakeng sa ka bobedi ho etsa kopo, empa hape le ho lefella ditjeo tsa ho fana ka phumantsho ya direkoto ho ya ka kopo. Ho na le, leha ho le jwalo, mekgelo e itseng. Haeba mokopi a fuwa phumantsho ya direkoto tseo a di kopileng ha a ya kotelwa tabeng ya ho lefa ditefo leha e le dife, jwaloka ha ho tekilwe serapeng 15.2 ka tlase mona, Mohlanka wa Lesedi kapa Motlatsi wa hae wa lekala la mmuso kapa la poraefete a ka lefisa ditjhelete tse laetsweng tse latelang -

TEMOSO: Sebopeho sa ditefello tse lefuwang ho Makala a Mmuso kapa a Poraefete di a fumanaha websaeteng ya Bolaodi.

Thepa Tlhaloso

- 1 Tjhelete ya tefello e lefuwang ke mokopi e mong le e mong
- 2 Fotokhopi ya leqephe la A4
- 3 Khopi e hatisitsweng ya leqephe la A4
- 4 Bakeng sa khopi e balehang ka khompyuta ka:
 - (i) Flash drive (e tla fanwa ke mokopi)
 - (ii) Diski
 - Haeba e fanwa ke mokopi
 - Haeba e fuwa mokopi
- 5 Bakeng sa rekoto e kopisitsweng ya ditshwantsho leqephe ka leng la A4
- 6 Khopi ya Ditshwantsho
- 7 Phetolo ya lentswe ya rekoto e mamelwang, leqephe ka leng la A4
- 8 Khopi ya rekoto e mamelwang ho:
 - (i) Flash drive (e tla fanwa ke mokopi)
 - (ii) Diski
 - Haeba e fanwa ke mokopi
 - Haeba e fuwa mokopi
- 9 Ho batlana le rekoto le ho e hlophisa bakeng sa pepeso hora ka nngwe kapa karolo ya hora, ho sa kenyeletswe hora ya pele, e batlehang bakeng sa ho batla hoo le ho e hlophisa. Ha ho a lokela ho feta ditjeo tsa
- 10 Dipositi: Haeba ho batla ho feta dihora tse 6
- 11 Tefello ya poso, imeile kapa mokgwa leha e le ofe wa tsamaiso ya elektroniki

15.2 Mokopi ha a ya lokela ho lefa tjehelete ya phumantsho¹⁷ lekaleng la mmuso haeba:-

15.2.1 Ke motho ya sa nyalang eo lekeno la hae la selemo, kamora ho hulwa ha ditjhelete tsa semmuso, tse kang **PAYE** le **UIF**, le leng ka tlase ho **R14 712.00** ka selemo, kapa

15.2.2 O nyetse mme lekeno le kopanetsweng le molekane, kamora ho hulwa ha ditjhelete tsa semmuso, tse kang **PAYE** le **UIF**, le leng ka tlase ho **R27 192.00** ka selemo.

15.3 O koptjwa ho hlokomela hore lekala la mmuso kapa la poraefete le ka kopa, ho Foromo 4 ya Melawana, dipositi ho mokopi, empa feela haeba ba kgolwa hore lesedi kapa direkoto tse kopuweng di tla nka ho feta dihora tse tsheletseng (6) ho di batla, empa dipositi e keke ya ba ka hodimo ho feta nngwe tharong ya tjehelete e laetsweng.

16. NA MOHLANKA WA LESEDI O TLA THUSA MOKOPI HO ETSA KOPO YA PAIA?

16.1 Mosebetsi wa Bahlanka ba Lesedi le/kapa Batlatsi ba bona ba ka bobedi makala a mmuso le a poraefete ke ho, ho ya kamoo o amanang le ho tswellisa dikopo tsa phumantsho ya direkoto:

16.1.1 amohela dikopo tsa **PAIA** kapa tsa **POPIA**;

16.1.2 hokahanya tswelliso ya kopo ka hara lekala;

16.1.3 etsa qeto ya haeba ho ka dumellwa kapa ho hanyetswa ha direkoto tse koptjwang;

16.1.4 hokahana le mokopi (mohl. ba ka lokela ho kopa mokopi dintlha tse batsi kapa ba ka hloka ho kopa katoloso ya nako ya ho sebetsana le kopo, jj.);

16.1.5 Eletsa mokopi ka sephetho sa kopo ya hae ya **PAIA**, e leng keletso e lokelang ho fanwa kapele kamoo ho ka kgonehang empa e be nakong ya matsatsi a 30 kamora ho fumana kopo. Nako ya maqalong ya matsatsi a 30 e ka eketswa bakeng sa nako e nngwe hang bakeng sa matsatsi a sa feteng a 30, haeba ka mohlala, mokopi a dumetse tabeng ya katoloso eo kapa ho lokelwa ho batlana le rekoto e kekeng ya fumanwa ka nako e behilweng ya sethathong;

16.1.6 fana ka mabaka ho mokopi bakeng sa kganyetso ya phumantsho ya rekoto. Ho bohlokwa haholo hore mabaka a kganyetso e ba a hlakileng le a tebileng mme a lokela ho kenyeletsa tshupiso ho dikarolo tse itseng tsa **PAIA** (sheba serapa 19.4 ka tlase mona, mabapi le mabaka a kganyetso ya ho fumantsywa direkoto¹⁸);

¹⁷ Ho ya ka Tsebiso ya Mmuso R991 ya 14 Mphalane 2005

¹⁸ Karolo 33 ho 46 ya PAIA

- 16.1.7 tsebisa mekga ya boraro e amehang ka motjha wa tsebiso wa mokga wa boraro, ho ya ka karolo 47 ya **PAIA**; mme
- 16.1.8 haeba phumantsho ya direkoto e dumellwa, neha mokopi khopi ya rekoto
- 16.2 Ha o tsebisa mokopi ka qeto eo, o lokela hape ho mo tekela mekgwa ya ho tletleba e teng le dinako tse amehang (mekgwa e teng e fapane bakeng sa makala a mmuso le a poraefete).
- 16.3 Mesebetsi ya tlatsetso le maikarabelo a Bahlanka ba Lesedi le/kapa Batlatsi ba bona e tekilweng ka botlalo ho Lengolo la Tataiso la Bahlanka ba Lesedi le Batlatsi ba bona e leng Tataiso e ka fumanehang ka ho etela <https://www.justice.gov.za/infoereg/docs.html>
- 16.4 Hobane mosebetsi wa Bahlanka ba Lesedi le/kapa Batlatsi ba bona ke ho thusa ka phumantsho ya lesedi, sena hape se bolela hore ba na le mesebetsi e fapafapaneng ho ba etsang kopo.
- 16.5 Bahlanka ba Lesedi le/kapa Batlatsi ba bona ba lokela ho fana ka thuso mahala.
- 16.6 Bahlanka ba Lesedi le/kapa Batlatsi ba bona ba lekala la mmuso ba na le mesebetsi e ikgethileng e latelang:

Mesebetsi ya Bahlanka ba Lesedi Tlhaloso

Ho thusa ka ho tlatsa foromo

Mohlanka wa Lesedi o lokela ho fana ka thuso e utlwahalang ho mokopi ho tlatsa foromo ya hae ya **PAIA**, mme a keke a amohela foromo e sa tlatswang ka nepo ntle le haeba a fane ka thuso eo, kapa thuso eo a neng a fana ka yona e hanyeditswe.

Ho fana ka lesedi le amehang

Haeba ho kgoneha, Mohlanka wa Lesedi o lokela ho neha mokopi lesedi le hae e le lefe le leng le ka bang le a ameha, le haeba e se le kopilweng ka ho toba.

Ho fetisa kopo

Ona ke mosebetsi wa bohlokwa haholo. Haeba kopo ya **PAIA** e entswe lekaleng la mmuso le fosahetseng, Mohlanka wa Lesedi o lokela ho fetisetsa kopo lekaleng la mmuso le nepahetseng nakong ya matsatsi a 14

ya ho amohela kopo le ho tsebisa mokopi ka lengolo bakeng sa ho etsa seo. Hang ha e se e fetisitswe, Mohlanka wa Lesedi ya nepahetseng o lokela ebe o arabela ka qeto nakong ya matsatsi a 30.

Kemiso ya tokollo

Mohlanka wa Lesedi a ka etsa qeto ya ho emisa ka tokollo ya rekoto ho mokopi haeba rekoto eo e tla phatlalatswa nakong ya matsatsi a 90 kapa haeba rekoto e batleha ka molao hore e phatlalatswe empa e le hona e tla phatlalatswa.

- 16.7 Mabapi le ka bobedi makala a mmuso le a poraefete, Mohlanka wa Lesedi o lokela ho, haeba ba sa kgone ho fumana direkoto tseo tse kopuweng kapa ba dumela hore ha di fumanehe, ho fana ka afidavite e tebileng kapa tiisetso¹⁹ ho mokopi a fana ka tsebiso ya hore direkoto tse batlehang ha di yo kapa ha di tholahale, empa hape a teke mehato eo ba e nkileng ho batlana le tsona.

17. THUSO E FUMANEHANG HO BOLAODI BA LESEDI HO YA KA PAIA LE POPIA

- 17.1 Mohlanka wa Lesedi wa lekala la mmuso o tshwanela ho fana ka thuso²⁰ e jwalo, mahala, kamoo ho hlokehang ho thusa mokopi eo kapa monga lesedi ho imatahanya le mokgwa wa phumantsho jwaloka ha ho lohothuwe ho karolo 18 ya **PAIA** le karolo 23 ya **POPIA**.
- 17.2 Leha ho le jwalo, ha Mohlanka wa Lesedi a hloleha ho imatahanya le mosebetsi wa hae, o boletsweng serapeng 17.1 ka hodimo mona, mokopi kapa monga lesedi a ka kenya tletlebo ho Bolaodi mme Bolaodi bo ka, kamora dipatlisiso, ntsha Tsebiso ya Qobello e laelang Mohlanka wa Lesedi ho fana ka thuso e amohelehang.
- 17.3 Bolaodi bo ka, haeba ho kgoneha, ha bo koptjwa, thusa motho leha e le ofe ya lakatsang ho sebedisa tokelo leha e le efe e lohothuwanang ho **PAIA** le **POPIA**²¹, mme sena se kenyeletsa ho fana ka thuso e utlwalang, mahala, kamoo ho hlokehang ho thusa mokopi eo kapa monga lesedi ho imatahanya le mokgwa wa phumantsho jwaloka ha ho lohothuwe ho dikarolo 18 le 53 tsa **PAIA** le karolo 23 ya **POPIA**.
- 17.4 Se ka hodimo mona se kenyeletsa phano ya tataiso ya mokgwa wa ho tlatsa foromo ya kopo ya phumantsho kapa ho tlatsa foromo lebitsong la motho ya sa tsebeng ho ngola kapa ya fougatseng.

¹⁹ Karolo 23(1) le 51(1) ya PAIA

²⁰ Karolo 19(1) ya PAIA

²¹ Karolo 83(3)(c) ya PAIA

18. NA MOHLANKA WA LESEDI A KA EKETSA DINAKO TSE AMEHANG?

- 18.1 Moralo wa motjha le dinako tsa bohlokwa tse amehang di teng ka hara setshwantsho sa motjha wa kopo ya **PAIA**, serapeng 27 ka tlase mona. Ho ba le dinako tse tobileng ke karolo ya bohlokwa ya **PAIA**, kaha e qobella botsamaisi bo hlwahlwa ba dikopo tsa phumantsho ya direkoto.
- 18.2 Ho o hopotsa, hang ha o entse kopo ka nepo Mohlanka wa Lesedi kapa Motlatsi wa hae, eo kopo e entsweng kapa e fetiseditsweng ho yena, o lokela ho arabela kapele kamoo ho kgonehang mabakeng ohle **nakong ya matsatsi²² a 30**. Leha ho le jwalo, Mohlanka wa Lesedi wa lekala la mmuso kapa la poraefete a ka kopa katoloso e le nngwe **ya matsatsi a 30²³**, empa feela haeba:
- 18.2.1 kopo ke ya direkoto tsa palo e kgolo kapa ho batleha hore ho tsomanwe le palo e kgolo ya direkoto mme, ntle le katoloso, ho batla hona ho tla sitisa mesebetsi e tlwaelehileng ya lekala le amehang;
- 18.2.2 Kopo e batla ho batlanwe le direkoto ofising ya lekala leo le seng motseng kapa toropong e le nngwe mme kahoo ho tsoma ho sa kgone ho phethelwa nakong **ya matsatsi a 30**; le/kapa
- 18.2.3 e batla boemo ba ditherisano bakeng sa ho sebetsana le kopo, e kekeng ya phethelwa nakong ya matsatsi a 30 feela.
- 18.3 Mohlanka wa Lesedi o lokela ho tsebisa mokopi ka maikemisetso a hae a ho eketsa nako, le ho bolela hore katoloso e tla ba ya nako e kae, lebaka la katoloso, le ho tsebisa mokopi ka tokelo ya hae ya ho -
- 18.3.1 ipiletsa bolaoding bo amehang;
- 18.3.2 tletleba ho Bolaodi; kapa
- 18.2.3 ritela nyewe kgahlanong le katoloso ho ya kamoo maemo a leng kateng.
- 18.4 Mohlanka wa Lesedi hape o lokela ho tsebisa mokopi ka motjha wa ditokelo ka ding tse boletsweng ka hodimo tsebisong²⁴.

19. DIKARABELO TSA KOPO YA LESEDI

- 19.1 **PAIA** e file setjhaba tokelo ya ho kopa ho fumantshwa direkoto ho lekala leha e le lefe la mmuso kapa la poraefete. Hangata e hlaloswa e le molao o etsang hore baahi ba dule ba tseba ka mmuso wa bona. Makala a mmuso a lebeletswa ho pepesa lesedi leha e le lefe le koptjwang tlasa **PAIA** ntle le haeba le wela

²² Karolo 25(1) ya PAIA

²³ Karolo 26(1) ya PAIA

²⁴ Karolo 26(3) ya PAIA - tsebiso ya katoloso e lokela ho supa hore mokopi a ka etsa boipiletso ba ka hare, tletlebo ho Bolaodi ba Lesedi kapa kopo Kgotla, ho ya kamoo maemo a leng kateng, kgahlanong le katoloso, le tsamaiso (ho kenyeletswa le nako) ya ho etsa boipiletso ba ka hare, tletlebo ho Bolaodi ba Lesedi kapa kopo, ho ya kamoo maemo a leng kateng.

tlasa e nngwe ya **dikotelo tse leshome le metso e mmedi (12)** kapa mabaka a hore hobaneng phumantsho ya direkoto tsa lekala la mmuso e sa dumellwe²⁵ le dikotelo tse supa (7) kapa mabaka a hore hobaneng phumantsho ya direkoto tsa lekala la poraefete e kekeng ya dumellwa²⁶. Dikotelo tse leshome le metso e robong (19) tse fanweng bakeng sa **PAIA** di reretswe ho sireletsa ditabatabelo tse kang sephiri sa bo mong, polokeho ya naha, le qobello ya molao.

19.2 Pehelo e tataisang tsamaiso ya **PAIA** ke mohopolo wa ponaletso. Sena se bolela hore lebaka leha e le lefe le kginang ponaletso ena le lokela ho utlwahala. Makala a mmuso le ona a lokela ho sheba haeba pepeso e sa fellang ya lesedi e ya kgoneha neng le neng ha ba tiisa hore ho pepeswa ho phethahetseng ha ho kgonehe mme ba lokela ho ngotla kapa ho thibela lesedi le kekeng la pepeswa le ho pepesa le leng kaofela.

19.3 Mefuta ya dikarabelo tsa dikopo

19.3.1 Ha kopo ya phumantsho ya rekoto e entswe, Mohlanka wa Lesedi kapa Motlatsi wa hae o lokela, haeba phumantsho ya rekoto e dumelwa kapa e hanyetswa, ho tsebisa mokopi ka -

- (a) qeto ya hae; le
- (b) ditefo tse batlehang, haeba di le teng,

foromong e tsamaelanang haholo le **Foromo 3** ya Tlatsetso A ya Melawana:

19.3.2 Leha ho le jwalo, **PAIA** e fana ka lenane la mabaka kapa dikotelo (sheba dirapa 19.4 le 19.6 ka tlase mona) tsa hore hobaneng kopo e ka hanyetswa kapa tjhe. Sena se bohlokwa, kaha kopo e ka hanyetswa feela ho itshetlehilwe hodima mabaka ana a boletsweng a kganyetso ya phumantsho ya direkoto.

19.3.3 Ho sa natswe mabaka a boletsweng ka hodimo mona a kganyetso ya phumantso ya direkoto, Mohlanka wa Lesedi wa lekala la mmuso o lokela ho dumela ka kopo ya phumantsho ya rekoto ya lekala haeba tabatabelo ya setjhaba ya pepeso ya rekoto e le pepeneneng hore e molemo ho feta kotsi e lohothwang mabakeng a boletsweng a kganyetso²⁷. Sena se bolela hore mokopi a ka tshepela ho tabatabelo ya setjhaba neng le neng ha le leng la mabaka a kganyetso ya phumantsho ya direkoto a sebediswa.

19.3.4 Ka bokgutshwane, mabaka a hore hobaneng lesedi le keke la pepeswa a amana le haeba lesedi leo le ka baka kotsi ho feta leha le ne le sa pepeswa. Ho na le mefuta e mmedi ya mabaka a boletsweng a kganyetso ya phumantsho ya direkoto tsa lekala:

²⁵ Kgaolo 4 ya PAIA - mabaka a kganyetso ya phumantsho ya direkoto (karolo 34-45 ya PAIA)

²⁶ Kgaolo 4 ya PAIA - mabaka kganyetso ya phumantsho ya direkoto (karolo 63-69 ya PAIA)

²⁷ karolo 46 ya PAIA

19.4 Mabaka a tlamang a kganyetso (mabaka a kotelo)

19.4.1 Mabapi le mabaka a tlamang, Mohlanka wa Lesedi kapa Motlatsi wa hae o lokela ho hanyetsa kopo hobane a ama rekoto eo.

19.4.2 Ho na le mabaka a mangata a tlamang ho feta a boikgethelo. A latelang ke mabaka a tlamang a kganyetso, mme Mohlanka wa Lesedi kapa Motlatsi wa hae o lokela ho hanyetsa kopo hobane a ama rekoto -

19.4.2.1 **Tshireletso e tlamang ya sephiri ya mokga wa boraro oo e leng motho ya tlwaelehileng;**

Mohlanka wa Lesedi wa lekala la mmuso kapa la poraefete ha a ya lokela ho dumella mokopi phumantsho ya lesedi la bo mong la motho e mong haeba seo se bolela 'pepeso e hlokanng boikarabelo'. Dikarolo ka bo tsona di bontsha mabaka a mmalwa a ha sena se sa sebetse, mohlomong haeba direkoto di se di tsejwa ke setjhaba, ka moo motho a fanneng ka tumello. Taba ya tumello e bohlokwa ka ho qolleha kaha e amana le karolo e nngwe ya motjha oo mokopi a lokelang ho o lemoha, o amanang le ditsebiso tsa mokga wa boraro, ho ya ka kgaolo 5 ya **PAIA**.

19.4.2.2 **Tshireletso e tlamang ya direkoto tse itseng tsa Tshebeletso ya Lekgetho ya Afrika Borwa;**

Mohlanka wa Lesedi wa **SARS** ha a lokela ho dumella mokopi ho fumantshwa direkoto tse fumanweng, kapa tse tshwerweng, ke **SARS** bakeng sa merero ya pokeletso ya lekeno. Leha ho le jwalo, direkoto tse fumanweng kapa tse tshwerweng ke **SARS** di ka nna tsa se hanyetswe haeba kopo e etswa ke mokopi ya amehang ka boyena kapa motho eo ho etswang kopo lebitsong la hae.

19.4.2.3 **Tshireletso e tlamang ya lesedi la kgwebo la mokga wa boraro;**

Mohlanka wa Lesedi wa lekala ha a lokela ho dumella mokopi ho fumantshwa lesedi la kgwebo la motho e mong (ka mantswa a mang, eo e seng mokopi kapa mokopuwa). Sena se tla kenyeletsa lesedi le kang makunutu a kgwebo, kapa a ka tshosetsang ditabatabelo tsa kgwebo tsa motho eo wa boraro. Ka mohlala, KFC e sebedisa diresepe tse itseng, ho kenyeletswa le metswako e itseng e entsweng ke mokga wa boraro, e leng makunutu a kgwebo a mokga oo wa boraro mme ho pepeswa ha ona ho ka tshosetsa ditabatabelo tsa kgwebo tsa mokga oo wa boraro.

19.4.2.4 **Tshireletso e tlamang ya lesedi le itseng la sephiri, le tshireletso ya lesedi le leng le itseng la sephiri, la mokga wa boraro;**

Bahlanka ba Lesedi ba ka bobedi lekala la mmuso le la poraefete ha ba a lokela ho dumella mokopi phumantsho ya rekoto haeba ho lokollwa ha yona ho tla thunthetsa mosebetsi wa sephiri o tshwanelang mokga wa boraro ho ya ka tumellano kapa konteraka.

19.4.2.5 **Tshireletso e tlamang ya poloheho ya batho ka bo mong, le tshireletso ya thepa;**

Mohlanka wa Lesedi wa ka bobedi lekala la mmuso kapa la poraefete ha a lokela ho dumella mokopi ho fumantshwa rekoto haeba ho lokollwa ha yona ho ka baka ho beha poloheho ya motho kotsing. Dikarolong tsona tseo, e bolela hape hore Mohlanka wa Lesedi wa lekala a ka hanyetsa phumantsho haeba e tla sitisa tshireletso ya moaho kapa thepa.

19.4.2.6 **Tshireletso e tlamang ya didokete tsa sepolesa ditsamaisong tsa beile, le tshireletso ya ditsamaiso tsa qobello ya molao le tsa semolao;**

Mohlanka wa Lesedi wa lekala la mmuso ha a lokela ho dumella mokopi ho fumantshwa direkoto tse kang tsa ditsamaiso tsa beile tse seng di sireleditswe ke karolo 60 ya Molao wa Tsamaiso ya Ditlolo tsa Molao. Karolong yona eo, e boetse e bolela hore Mohlanka wa Lesedi wa lekala la mmuso a ka hanyetsa phumantsho ya direkoto tsa qobello ya molao tse utullang mekgwa ya ona ya tshebetso, ditekginiki, ditsamaiso tsa thibelo ya botlokotsebe, kapa botjhutjhisi ba botlokotsebe, hammoho le direkoto tse ding tse itseng tse amanang le ditsamaiso tsa semolao tse etsahalang.

19.4.2.7 **Tshireletso e tlamang ya direkoto tse nang le monyetla wa ho se hlahiswe ditsamaisong tsa semolao;**

Mohlanka wa Lesedi wa lekala la poraefete ha a lokela ho dumella mokopi ho fumantshwa rekoto haeba rekoto e na le monyetla wa ho se hlahiswe ditsamaisong tsa semolao, ntle le ha motho ya nang le tshwanelo ya monyetla a nyahladitse monyetla oo.

19.4.2.8 **Tshireletso e tlamang ya lesedi la diphuputso la mokga wa boraro, le tshireletso ya lesedi la diphuputso la lekala la mmuso kapa la poraefete.**

Mohlanka wa Lesedi wa lekala ha a lokela ho dumella mokopi ho fumantshwa rekoto haeba e amana le diphuputso tse, kapa tse tla, etswa ke lekala le amehang mme ho lokollwa ha tsona ho ka nna ha pepesa mofuputsi, mokga wa boraro kapa taba e tlasa diphuputso boemong bo bobbe.

19.4.3 O koptjwa ho lemoha hore mabaka a ka hodimo mona a tlamang bakeng sa kganyetso ya phumantsho ya direkoto a batla a tshwana le a makala a mmuso kapa a poraefete, ntle le bakeng sa tshireletso e tlamang ya direkoto tse itseng tsa Tshebeletso ya Lekgetho ya Afrika Borwa, didokete tsa sepolesa ditsamaisong tsa beile, tsa qobello ya molao le tsa ditsamaiso tsa semolao, tse sebetsang feela makaleng a mmuso.

19.4.4 Haeba ke karolo feela ya rekoto e amanang le lebaka la ho kotelwa, Mohlanka wa Lesedi kapa Motlatsi wa hae wa ka bobedi lekala la mmuso kapa la poraefete o ka tlasa tshwanelo ya ho sekaseka haeba pepeso e sa fellang ya lesedi e ya kgoneha neng le neng ha ba tiisa hore pepeso ka botlalo ha e kgonehe mme ba lokela ho nka mehato e utlwahalang ya ho ngotla kapa ho thibela karolo eo e kekeng ya lokollelwa mokopi le ho dumella phumantsho ya rekoto e nngwe kaofela.

19.5 Se nkuwang e le kganyetso ya kopo²⁸

19.5.1 Ho hloleha ho arabela kopo ka nepo nakong ya nako e nepahetseng ho tla 'nkuwa e le kganyetso'. Sena se bohlokwa, hobane **PAIA** e dumella mokopi ho phephetsa qeto ha ho se na qeto e entsweng mme le kopo e iphapantswe. Mokopi o tla teka feela boipiletso ba ka hare ba hore ha ho karabo eo a ileng a e fumana.

19.5.2 Kopo ya phumantsho ya direkoto e nkuwa e le kganyetso kamora ho feta ha matsatsi a 30 kapa nako leha e le efe e atolositsweng mme lekala la poraefete le hloleha ho arabela.

19.6 Mabaka a boikgethelo a kganyetso

19.6.1 Mabapi le mabaka a boikgethelo, Mohlanka wa Lesedi kapa Motlatsi wa hae a ka sheba haeba a ka hanyetsa kopo kapa tjhe hobane ho na le mabaka a amang rekoto e koptjwang. Hobane ke boikgethelo, Mohlanka wa Lesedi o lokela ho sebedisa monahano wa hae ka boikarabelo ha a sekaseka mabaka a fapaneng, e leng:

19.6.1.1 **Tshireletso ya Afrika Borwa, polokeho le dikamano tsa matjhaba:** Mohlanka wa Lesedi a ka hanyetsa phumantsho haeba ho lokollwa ha lesedi ho ka lebellwa hore ho tshosetse tshireletso le polokeho ya naha. Sena se ka boela sa sebetsa moo ho lokollwa ha lesedi ho ka lematsang dikamano tsa Afrika Borwa le naha e nngwe, jwaloka ho utulla direkoto tse fannweng ka lekunutu.

19.6.1.2 **Ditabatabelo tsa Moruo, ditjhelete le kgwebo:** Mohlanka wa Lesedi a ka hanyetsa ho lokollwa ha lona haeba ho lokollwa ha lona ho tla ba kotsi boemong ba moruo le ditjhelete tsa Riphabliki;

²⁸ Karolo 27 le 58 ya PAIA

19.6.1.3 **Ditshebetso tsa makala a mmuso:** Mohlanka wa Lesedi wa lekala la mmuso a ka hanyetsa phumantsho haeba ho lokollwa ha lesedi ho ka sitisa ditshebetso, ka mohlala, haeba e leka ho bopa leano, kapa ho tshohla taba e itseng;

19.6.1.4 **Dikopo tse sa hlokahaleng kapa tse tenang:** Bahlanka ba Lesedi ba ka hanyetsa kopo ya lesedi haeba ba na le mohopolo wa hore ho tswellisa dikopo ho tla senya nako ho sa hlokahale le ho bapala ka mehlodi. Hodima moo, ba ka hanyetsa phumantsho haeba kopo e bonahala eka e entswe ke mokopi ho halefisa kapa ho qala leqhoko ho sa hlokahale.

20. PEPESO E TLAMANG YA DIREKOTO MOLEMONG WA SETJHABA

20.1 Leha e ba lebaka la boikgethelo kapa le tlamang la kganyetso le le teng mabapi le kopo ya phumantsho ya direkoto tsa makala a mmuso kapa a poraefete, ho dula ho na le kgonahalo ya hore tabatabelo ya setjhaba mabapi le pepeso ya rekoto e molemo ho feta tshenyo e entsweng ke ho pepeswa ha rekoto.

20.2 Moo bohlokwa ba tabatabelo ya setjhaba bo leng teng jwaloka ha ho boletswe ka hodimo mona le ho pepeswa ha rekoto ho ka utullang bopaki ba tlolo e mpe ya, kapa ho hloleha ha ho imatahanya le molao; kapa kotsi e matla ya polokeho ya setjhaba kapa ya tikoloho e ka bonahalang, ebe ke moo Mohlanka wa Lesedi a lokelang ho dumella phumantsho ya rekoto ho sa natswe boteng ba mabaka a kotelo a boletsweng ka hodimo mona.

21. MOTJHA²⁹ WA TSEBISO YA MOKGA WA BORARO

21.1 Mohlanka wa Lesedi kapa Motlatsi wa hae wa lekala o lebeletswe, ho ya ka dikarolo 47 le 71 tsa **PAIA**, ho nka mehato e utlwahalang ho tsebisa mokga wa boraro ka kopo ya rekoto kapa direkoto tsa hae tse nang le lesedi la bo mong le kang,

21.1.1 rekoto ya **SARS**;

21.1.2 makunutu a kgwebo;

21.1.3 lesedi leo e leng hore ha le ka lokollwa le ka hlahisa mabaka bakeng sa thunthetso ya mosebetsi wa lekunutu; kapa lesedi la diphuputso le ka pepesang motho e mong kapa le fupere taba e ka bakang tshenyo e kgolo.

21.2 Tsebiso ho mokga wa boraro eo direkoto kapa lesedi la hae le amanang le ditaba tsa hae o lokela ho mema mokga wa boraro ho -

²⁹ Karolo 47 le 71 ya PAIA

- 21.2.1 etsa kopo ka lengolo kapa ka molomo ho Mohlanka wa Lesedi hore hobaneng kopo ya phumantsho e lokela ho hanyetswa; kapa
- 21.2.2 fana ka tumello e ngotsweng bakeng sa pepeso ya rekoto ho mokopi.
- 21.3 Se bohlokwa bakeng sa mokopi, **PAIA** e re ditsebiso tse ngotsweng ho mokga wa boraro di lokela ho romelwa ho mokga wa boraro nakong ya matsatsi a 21 a ho amohelwa ha kopo, le hore Mohlanka wa Lesedi kapa Motlatsi wa hae o lokela ho tsebisa mokopi hore tsebiso e rometswe ho mokga wa boraro.
- 21.4 Hang ha tsebiso eo e se e rometswe, Mohlanka wa Lesedi kapa Motlatsi wa hae o lokela hore ebe o etsa qeto ya ho qetela ya haeba o tla lokolla direkoto kapa tjhe **nakong ya matsatsi a 30** kamora hoba tsebiso e romelwe.
- 21.5 Mokga wa boraro o lokela ho tsebiswa ka qeto e nkuweng le mabaka a utlwahalang bakeng sa ho dumella kopo le ona a lokela ho fanwa. Mokga wa boraro o boetse o lokela ho tsebiswa ka tokelo le motjha wa ho phephetsa qeto jwaloka ha ho boletswe serapeng 22 ka tlase mona.

22. DITOKISO TSA SEMOLAO TSE TENG KG AHLANONG LE DIQETO KAPA HO HLOLEHA HO NKA QETO KE MOHLANKA WA LESEDI KAPA MOTLATSI WA HAE

22.1 Mohato o lokelang ho nkuwa hang ha qeto e se e entswe mabapi le kopo

- 22.1.1 Mokopi a ka nka mohato wa tshalomorao ka lengolo, mabapi le qeto e salletseng morao ya Mohlanka wa Lesedi kapa Motlatsi wa hae. Ho kgothaletswa hore ngollano yohle pakeng tsa mokopi le Mohlanka wa Lesedi kapa Motlatsi wa hae e lokela ho ba ka lengolo bakeng sa merero ya tshupiso ya kamoso.
- 22.1.2 Ho na le metjha e fapaneng bakeng sa makala a mmuso le a poraefete, ka ho qolleha mabapi le maipiletso a ka hare. Ka mohlala, mabapi le kopo ya phumantsho ya rekoto ya lekala la mmuso, mokopi o lokela ho qala ka ho kenya boipiletso ba ka hare pele a leba ho Bolaodi kapa Kgotla. Leha ho le jwalo, ha ho boipiletso ba ka hare kgahlanong le qeto (e ka ba ya ho dumela kapa ho hanyetsa phumantsho ya direkoto) kapa phumantsho e nkuwang e hanyeditswe ya direkoto tsa lekala la poraefete.
- 22.1.3 Karolo ena e tla hlalosa ditokiso tsa semolao tse teng bakeng sa bakopi ba lakatsang ho phephetsa diqeto tse jwalo, tse kenyeletsang maipiletso a ka hare, ho kenya tletlebo ho Bolaodi kapa Kgotla. Sheba hape daekeramo ya motjha wa kopo ya **PAIA**, serapeng 27 ka tlase mona.

22.1.4 Mokopi a ka, hara tse ding, phephetsa qeto e latelang ya lekala la poraefete le/kapa la mmuso -

22.1.4.1 thendara kapa tefo ya tjhelete ya kopo;

22.1.4.2 thendara kapa tefo ya dipositi;

22.1.4.3 tefo ya phumantsho e lokelang ho lefuwa e le hodimo ho feta tekano;

22.1.4.4 ho fanwe ka foromo ya phumantsho;

22.1.4.5 kganyetso ya kopo;

22.1.4.6 motjha (ho kenyeletswa le nako) ya ho kenya boipiletso ba ka hare;

22.1.4.7 nako e sa nepahalang e nkuweng bakeng sa ho arabela kopo ya phumantsho;

22.1.4.8 ho hloleha ho pepesa direkoto;

22.1.4.9 ho dumellwa ho fumantshwa rekoto;

22.1.4.10 kganyetso ya ho dumella kopo bakeng sa ho nyahlatsa ditefo;

22.2 Ditokiso tsa ka hare

22.2.1 Mokopi o etsa boipiletso ba ka hare ka mokgwa ofe kgahlanong le qeto ya lekala la mmuso?

22.2.1.1 Boipiletso ba ka hare bo ka etswa feela, ho ya ka karolo 74 ya **PAIA**, le bolaodi bo amehang ba lefapha la naha kapa la mmuso wa provense kapa masepala leha e le ofe ho ya kamoo maemo a leng kateng.³⁰

22.2.1.2 Kahoo ka mohlala, Motsemoholo wa Johannesburg ke mohlala wa lefapha la lehae la mmuso leo ho etswang kopo ya boipiletso ba ka hare ho lona. Letlole la Dikotsi tsa Mebileng kapa Bolaodi ke mohlala wa lekala la mmuso leo e seng karolo ya lefapha la mmuso wa naha, provense kapa wa lehae kaha le theilwe ka ketsamolao, mme kahoo ho keke ha etswa boipiletso ba ka hare kgahlanong le lona.

³⁰ Karolo 74(1) ya PAIA

22.2.1.3 Ha mokopi kapa mokga wa boraro o sa thabela qeto e nkuweng ke Mohlanka wa Lesedi kapa Motlatsi wa hae wa lefapha la mmuso la naha, provense kapa wa lehae, mokopi kapa mokga wa boraro o na le tokelo ya ho kenya boipiletso ba ka hare, ho ya ka karolo 74(1) kapa (2) ya **PAIA**. Motjha wa ho kenya boipiletso o laetswe bukaneng ya **PAIA** ya lekala leo le mokgwa wa ho kenya boipiletso ba ka hara le ona o hlakisitswe ka tlase mona.

22.2.1.4 Haeba karabelo ya lefapha la mmuso la naha, provense kapa la masepala e nkuwa e le kganyetso, ka mantswe a mang, le hlolehile ho arabela kopo nakong ya matsatsi a 30 kapa nako leha e le efe atolositsweng, mokopi a ka kenya boipiletso ba ka hare, ho ya ka ditsamaiso tse tekilweng mona, pele mokopi a ka leba ho Bolaodi kapa Kgotla.

22.3 **Paballo ya direkoto ho fihlela qeto ya ho qetela mabapi le kopo e phethetswe qetellong**

22.3.1 Mohlanka wa Lesedi wa lefapha la mmuso la Naha, Provense kapa la Lehae moo boipiletso bo kentsweng ho lona o lebeletswe, ho ya ka karolo 21 ya **PAIA**, ho nka mehato e loketseng e hlokehang bakeng sa ho baballa rekoto mme a keke a hlakola kapa ho senya rekoto leha e le efe e kopuweng, ho fihlela nakong eo ditsamaiso kaofela tsa boipiletso ba ka hare kapa tletlebo ho Bolaodi kapa kopo ho Kgotla, ho ya kamoo maemo a leng kateng, di phethetswe qetellong.

22.3.2 Sena se bolela hore mohlanka wa lesedi a keke a hlakola kapa ho senya lesedi leha e le lefe le kopuweng, ha ho sa emetswe motjha o laetsweng serapeng 22.3.1.1 ka hodimo mona.

22.4 **Boipiletso ba ka hare bo lokela ho lebiswa ho mang?**

22.4.1 Leha boipiletso bo tla sekasekwa ke bolaodi bo amehang, boipiletso ba ka hare bo lokela ho romelwa kapa ho lebiswa ho Mohlanka wa Lesedi wa Lefapha la Mmuso la Naha, Provense kapa la Lehae, ho ya kamoo maemo a leng kateng, atereseng ya hae, nomorong ya fekse kapa atereseng ya imeile³¹, dintlha tsa boiteanyo di ka fumanaha bukaneng ya **PAIA** kapa leha di ka fumanaha ho Bolaodi.

22.4.2 Mohlanka wa Lesedi wa lefapha la mmuso la naha, provense kapa la lehae, ho ya kamoo maemo a leng kateng, o na le tshwanelo e tobileng, ho ya ka karolo 75(4) ya **PAIA**, ho kenya boipiletso ho bolaodi ba maipiletso,

³¹ Karolo 75(1)(b) ya PAIA

hammoho le mabaka a hae bakeng sa qeto eo ho ipiletswang ka yona. Ho kenngwa ha boipiletso bolaoding bo amehang bo lokela ho etswa nakong ya matsatsi a 10 a tshebetso kamora ho amohela boipiletso.

22.5 Molaodi ya amehang ke ofe?

22.5.1 Bolaodi bo amehang, boo mona bo bitswang “bolaodi ba boipiletso” ka kakaretso e leng hlooho ya sepolotiki ya lekala le ikarabellang (leha mosebetsi ona o ka fuwa moemedi ba semmuso) mme ka ho toba e bolelang motho ya latelang -

| Lekala la Mmuso (“Mmuso”) | Bolaodi bo Amehang (“Bolaodi ba Maipiletso”) |
|------------------------------|---|
| Ofisi ya Bopresidente | Motho ya thontsweng ka lengolo ke Mopresidente, haeba a le teng, ho seng jwalo Mopresidente ke bolaodi ba maipiletso |
| Lefapha la Naha | Letona le ikarabellang ho lefapha leo kapa motho ya thontsweng ka lengolo ke Letona leo |
| Ofisi ya Tonakgolo | Motho ya thontsweng ka lengolo ke Tonakgolo. |
| Lefapha la Provense | Setho sa Lekgotla la Phethahatso (MEC) se ikarabellang ho Lefapha leo la Provense kapa motho ya thontsweng ka lengolo ke MEC; |
| Masepala | Meyara, Sepikara kapa motho leha e le ofe ya thontsweng ka lengolo ke Lekgotla la Masepala la masepala oo; |

22.5.2 Nyewe e nngwe leha e le efe, moo e seng ofisi ya tonakgolo: setho sa phethahatso se ikarabellang sa lekala leo la mmuso kapa motho ya thontsweng ka lengolo ke setho seo.

22.5.3 Haeba bolaodi ba maipiletso bo tjhaella monwana qeto ya Mohlanka wa Lesedi, ebe ke moo boipiletso ba ka hare bo hanyetswang mme qeto ya sethathong ya Mohlanka wa Lesedi ha e fetohe.

22.5.4 Leha ho le jwalo, haeba bolaodi ba maipiletso bo sa dumellane le qeto ya Mohlanka wa Lesedi, ebe ke moo ho dumellwang boipiletso mme qeto ya sethathong e ya qhalwa.

22.6 Ke mang ya ka kenyang boipiletso ba ka hare?

22.6.1 Mokopi leha e le ofe eo kopo ya hae ya **PAIA** ya phumantsho ya direkoto tsa lefapha la mmuso la Naha, Provense kapa la Lehae, ho ya kamoo maemo a leng kateng, e hanyeditsweng, mme a dumela hore le leng la mabaka a boipiletso serapeng sa 22.2.4 ka hodimo mona le a sebetsa kopong ya hae, o na le tokelo ya kenya boipiletso ba ka hare.

22.6.2 Mekga ya boraro le yona e ka kenya maipiletso a ka hare kgahlanong le qeto e entsweng ke Mohlanka wa Lesedi ya ho dumela ka phumantsho ya rekoto e ba amang. Haeba boipiletso ba ka hare bo kenyeletsa mokga wa boraro, bolaodi ba maipiletso bo amohetseng boipiletso ba ka hare bo lokela ho tsebisa mekga eo ya boraro (kaha boikarabelo bo se bo tloha ho Mohlanka wa Lesedi ho leba ho bolaodi ba maipiletso).

22.7 Nako e o ho lokelwang ho kenya boipiletso ka yona

22.7.1 Boipiletso ba ka hare bo lokela ho etswa -

22.7.1.1 nakong ya **matsatsi a 60**³² kamora ho nkuwa ha qeto;

22.7.1.2 nakong ya **matsatsi a 30**³³ kamora hoba ho fanwe ka tsebiso ya qeto eo ho ipiletswang kgahlanong le yona ho mokga wa boraro

22.7.2 Ho kenngwa ha boipiletso ba ka hare kamora nako e boletsweng ka hodimo mona ho keke ha dumellwa , ntle le ho fana ka lebaka le utlwahalang la ho ba morao ho nako ho bolaodi ba maipiletso. Mohlala, jwaloka ho ba sepetlele bakeng sa matsatsi a fetang a 60 le ka amohelwa e le lebaka le utlwahalang la ho ba morao ho nako.

22.7.3 Haeba bolaodi ba maipiletso bo sa amohele ho kenngwa morao ho nako ha boipiletso ba ka hare, bo lokela ho o neha mabaka a ho qhelela boipiletso ka thoko le ho fana ka tataiso ya lesedi leha e le efe la tlatsetso, haeba le le teng, le batlehang bakeng sa ho amohela boipiletso. Bolaodi ba boipiletso bo lokela hape ho o eletska ka motjha wa ho kenya tletlebo kgahlanong le qeto ya bona ho Bolaodi kapa Kgotla.

³² Karolo 75(1)(a)(i) ya PAIA

³³ Karolo 75(1)(a)(ii) ya PAIA

22.7.4 Jwaloka ha ho boletswe ka hodimo mona, boipiletso ba hao bo lokela ho kenngwa ke Mohlanka wa Lesedi bolaoding ba maipiletso nakong ya matsatsi a 10 a tshebetso kamora ho amohela boipiletso ba ka hare³⁴.

22.8 Tsebiso ya boipiletso ka bolaodi ba maipiletso ho mokopi kapa mokga wa boraro

22.8.1 Bolaodi ba maipiletso bo lokela, kapele kamoo ho ka kgonehang feela leha ho le jwang **nakong ya matsatsi a 30** kamora ho amohela boipiletso ba ka hare³⁵, ho tsebisa -

22.8.1.1 Mokga wa boraro oo rekoto e ka tlasa boipiletso e leng ya ona, kapa

22.8.1.2 mokopi ka boipiletso ba ka hare kgahlanong le ho dumellwa ha kopo ya phumantsho.

22.8.2 Mokopi kapa mokga wa boraro o fuweng tsebiso, **nakong ya matsatsi a 21** kamora ho fumana tsebiso, o ka etsa ditsebiso tse ngotsweng ho bolaodi ba maipiletso ba hore hobaneng kopo ya phumantsho e lokela ho dumellwa kapa tjhe.

22.9 Qeto mabapi le boipiletso ba ka hare le tsebiso ya teng³⁶

22.9.1 Bolaodi ba maipiletso bo lokela ho etsa qeto ka boipiletso ba ka hare kapele kamoo ho ka kgonehang feela leha ho le jwang nakong ya matsatsi a 30:

22.9.1.1 kamora hoba boipiletso ba ka hare bo amohelwe ke Mohlanka wa Lesedi wa lekala;

22.9.1.2 kamora ho ba mokga wa boraro o tsebiswe, jwaloka ha ho boletswe serapeng 22.3.6.1 ka hodimo mona.

22.9.2 Qeto ya bolaodi ba maipiletso e lokela ho tsebiswa moipiletsi, mokga wa boraro le mokopi. Qeto ya bolaodi ba maipiletso e lokela ho tsamaya le mabaka a utlwahalang a qeto, ho kenyeletswa le pehelo ya **PAIA** kapa **POPIA** eo ho itshetlehilweng hodima yona.

22.9.3 Haeba bolaodi ba boipiletso bo hloleha ho fana ka tsebiso ya qeto mabapi le boipiletso ba ka hare ho moipiletsi nakong ya matsatsi a 30, boipiletso bo nkuwa bo qhaduwe mme mokopi a ka nna a tswella ho kenya tletlebo ho Bolaodi kapa a lebe Kgotla bakeng sa thuso³⁷ e nepahetseng.

³⁴ Karolo 75(4) ya PAIA

³⁵ Karolo 76(2)(a) ya PAIA

³⁶ Karolo 77 ya PAIA

³⁷ Karolo 77(7) ya PAIA

22.10 Ho tlatsa boipiletso ba ka hare- Foromo 4

- 22.10.1 Hore motho a ipiletse kgahlanong le qeto leha e le efe ya Lefapha la Mmuso la Naha, Provense kapa la Lehae, mokopi o lokela ho kenya kopo ya boipiletso ba ka hare ka ho tlatsa Foromo 4. Foromo 4 e lokela ho kenngwa ho Mohlanka wa Lesedi wa lefapha la mmuso le amehang, eo ebe o lebeletswe ho bo fetisetsa ho bolaodi ba maipiletso, jwaloka ha ho boletswe ka hodimo mona.
- 22.10.2 Foromo 4 e a fumaneha websaeteng ya Bolaodi, <https://www.justice.gov.za/inforeg/>, hammoho le websaeteng ya lefapha la Mmuso le amehang.
- 22.10.3 Mohlanka wa Lesedi kapa Motlatsi wa hae wa lefapha la Mmuso le amehang ha a ka tlasa kgatelo e kaalo ya ho thusa mokopi ho tlatsa foromo ya boipiletso ba ka hare; leha ho le jwalo, mokopi a ka nna a kopa Mohlanka wa Lesedi ho thusa tabeng ena.
- 22.10.4 Ka tlase mona ke motjha wa mohato-ka-mohato wa ho tlatsa foromo ya boipiletso ba ka hare -

Lesedi le batlwang

Tlhaloso

Dintlha tsa lekala la mmuso

Karolo ena e lokela ho ba lebitso la lefapha la Mmuso la Naha, Provense kapa la Lehae le amehang, le lebitso le sefane tsa Mohlanka wa Lesedi.

Dintlha tsa moipiletsi wa boipiletso ba ka hare

Karolo ena e lokela ho tlatswa ke moipiletsi, e ke ba boemong ba boemedi kapa tjhe. Mabitso ka botlalo le sefane, nomoro ya boitsebiso le boemo, moo boipiletso ba ka hare bo etswang lebitsong la motho e mong, haeba e tsamaelana, bo lokela ho fanwa. Haeba boipiletso bo etswa boemong ba motho ka boyena, boemo boo bo lokela ho rekotwa. Lesedi la tlatsetso le batlehang le kenyeletsa dintlha tsa boiteanyo tsa mokopi:

Lesedi le batlwang

Tlhaloso

aterese ya poso, aterese ya imeile, nomoro ya fekse le/kapa ya mohala. Lesedi lena le lokela ho tshwana le le kopong ya sethathong. Haeba motho ya tlatsang foromo e le moemedi wa mokopi, bopaki ba boemo boo boipiletso bo etswang ka bona bo lokela ho tsamaiswa le foromo eo.

Dintlha tsa motho eo ho etswang kopo lebitsong la hae (haeba e kentswe ke mokga wa boraro)

Karolo ena feela e lokela ho tlatswa ke motho ya kopang lesedi bakeng sa motho e mong. Haeba motho ya kenyang boipiletso ba ka hare ha se motho ya kopileng lesedi sethathong, dintlha tsa mokopi di lokela ho fanwa mona. Haeba kopo e le boemong ba motho ka boyena karolo ena ha e a lokela ho tlatswa.

Qeto eo boipiletso ba ka hare bo kentsweng kgahlanong le yona

Foromo ena e fana ka karolo ya hore mokopi a bontshe ka "x", dintlha tse fanweng tsa mabaka a sebetsang boipiletsong boo.

Mabaka a boipiletso

Tlisa karolo ena, mokopi o lebeletswe ho hlalosa ka botlalo hore hobaneng a nahana hore mabaka a boipiletso a ya sebetsa. O lebeletswe ho fana ka le/mabaka a hore hobaneng ha a nahana hore qeto ya Mohlanka wa Lesedi e fosahetse. O loketse hape ho kenyelisa ditokomane leha e le dife tse tshehetsang boipiletso. Lenane la mabaka a fannweng mabapi le ho tshehetsa boipiletso a ka tekwa ka botlalo leqepheng le ka thoko, haeba karolo e fanweng foromong e sa lekane. Maqephe a tlatsetso a lokela ho saenwa. Ho lokela hore ho be le mabaka a lekaneng le lesedi le

tshehetsang ho kgontsha bolaodi ba boipiletso ho etsa qeto e amohelehang. Ha ho le jwalo motho o lokela hape ho kenyeletsa ho teka tsohle tse etsahetseng tseleng e lebisang ho boipiletso ba ka hare. Leqepheng le ka thoko, motho a ka supa dikarolo tse tobileng tsa **PAIA** jwaloka motheo wa boipiletso.

Tsebiso ya qeto mabapi le boipiletso

Ho na le sebaka se fanweng bakeng sa tlhaloso ya tsela eo qeto e lokelang ho romelwa ka yona, mohlala ka poso, khoria kapa fekse kapa imeile. O koptjwa ho kgetha tsela eo o e ratang ya ho tsebiswa.

22.10.5 Leha ho se na thibelo kgahlanong le ho batla leqwetha mohatong leha e le ofe wa kopo ya lesedi, metjha e fapafapaneng ya **PAIA** e reretswe ho ba e bobebe e tlosang tlhokeho ya leqwetha le ho tlosa ditjeo tsa semolao.

23. TLETLEBO HO BOLAODI BA LESEDI

- 23.1 Mokopi kapa mokga wa boraro o ka kenya tletlebo feela ho Bolaodi haeba mokopi kapa mokga wa boraro o lekile tsohle mabapi le boipiletso ba ka hare ntle le katleho ditsamaisong tse kgahlanong le qeto ya Mohlanka wa Lesedi wa lefapha la mmuso la naha, provense kapa mmuso wa lehae. Sena se bolela hore motho a ka kenya tletlebo ya hae feela, kgahlanong le lekala le itseng la mmuso ho Bolaodi haeba motho a sa thabela qeto ya bolaodi ba maipiletso. Bolaodi bo tla qhala tletlebo haeba motjha wa boipiletso lefapheng le amehang la mmuso o sa phethahatswa.
- 23.2 Leha ho le jwalo, mabapi le lekala la mmuso (moo boipiletso ba ka hare bo sa sebetseng) le lekala la poraefete, mokopi kapa mokga wa boraro o ka kenya tletlebo ho Bolaodi, haeba ba sa kgotsofala ke qeto ya lekala le amehang.
- 23.3 Tletlebo ho Bolaodi ka mokopi kapa mokga wa boraro e lokela ho etswa nakong ya matsatsi a 180 a ho amohela qeto ya lekala.

23.4 Mokopi a ka kenya tletlebo ho Bolaodi, haeba a sa thabela -

23.4.1 sephetho sa boipiletso ba ka hare ho bolaodi ba maipiletso ba lefapha leha e le lefe la mmuso;

23.4.2 qeto ya bolaodi ba maipiletso ba ho hanyetsa ho etswa ha boipiletso ba ka hare morao ho nako;

23.4.3 qeto ya Mohlanka wa Lesedi wa lekala la mmuso leo e seng karolo ya lefapha leha e le lefe la mmuso ya ho -

23.4.3.1 hanyetsa kopo ya phumantsho; kapa

23.4.3.2 atolosa nako ya ho sebetsana le kopo; kapa

23.4.3.3 ho dumella phumantsho ka sebopeho se itseng.

23.4.4 qeto ya hlooho ya lekala la poraefete ya ho -

23.4.4.1 hanyetsa kopo ya phumantsho; kapa

23.4.4.2 ho tseka tefo ya tjhelete ya kopo, kapa dipositi ya tjhelete ya kopo; kapa

23.4.4.3 ho atolosa nako ya ho sebetsana le kopo; kapa

23.4.4.4 ho dumella phumantsho ka sebopeho se itseng.

23.5 Mokga wa boraro o ka kenya tletlebo ho Bolaodi, haeba o sa thabela -

23.5.1 sephetho sa boipiletso ba ka hare ho bolaodi ba maipiletso ba lefapha le amehang la mmuso;

23.5.2 qeto ya Mohlanka wa Lesedi wa lekala la mmuso leo e seng karolo ya lefapha leha e le lefe la mmuso ya ho dumella kopo ya phumantsho; kapa

23.5.3 qeto ya hlooho ya lekala la poraefete ho dumella phumantsho ya rekoto ya lekala leo,

23.6 Motho o tletleba jwang ho Bolaodi?

- 23.6.1 Tletlebo ho Bolaodi e lokela ho etswa ka lengolo mme ho tlatswe foromo ya tletlebo, ka ho ikisetsa kapa ka inthanete. Foromo ya tletlebo, Foromo 5, e ka hulwa websaeteng ya Bolaodi, <https://www.justice.gov.za/inforeg/>
- 23.6.2 Sena se bolela hore Bolaodi bo keke ba amohela tletlebo ka mohala; leha ho le jwalo, Bolaodi bo lebeletswe ho fana ka thuso e utlwahalang ho motho leha e le ofe ya batlang ho kenya tletlebo mme sena se kenyeletsa thuso mabapi le ho tlatsa foromo ya tletlebo.
- 23.6.3 Haeba motho a phephetsa qeto ya Mohlanka wa Lesedi wa lekala la poraefete, motho o lokela ho fana ka bopaki bo lekaneng ho bontsha hore rekoto e koptjwang e batleha bakeng sa tshebediso kapa tshireletso ya to/ditokelo leha e le dife. Phumantsho ya direkoto tsa lekala la poraefete e ka dumellwa feela haeba motho a ka bontsha hore o ikemiseditse ho sebedisa kapa ho sireletsa to/ditokelo leha e le dife ka rekoto e koptjwang.

23.7 Ho etsahalang kamora ho amohelwa ha tletlebo?

23.7.1 Kamora ho amohela tletlebo, Bolaodi bo lokela -

23.7.1.1 ho batlisisa tletlebo le ho fetisetsa sephetho sa bona ho Komiti ya Qobello bakeng sa ho nka qeto; kapa

23.7.1.2 ho se nke mohato mabapi le tletlebo ka lebaka la hore -

23.7.1.2.1 tletlebo ha e ya kenngwa nakong ya matsatsi a 180 le hore ha ho na mabaka a utlwahalang a ho amohela ho kenngwa morao ho nako ha tletlebo;

23.7.1.2.2 tletlebo ha e hlokahale le ho tena kapa ha e ya etswa ka moya o motle; kapa

23.7.1.2.3 ha ho shejwa maemo kaofela a nyewe, ketso leha e le efe ho ya pele ha e hlokahale kapa ha e a loka. Ka mohlala, lesedi le koptjwang le se le tsebahala setjhabeng.

23.7.1.3 moo ho hlokahalang bo namole kapa bo sebedise maiteko a bona ho fihlella tumellano e jwalo kapa ho thusa mahlakore ho rarolla kgang kapa dikgang tsa bona; le

23.7.1.4 ho eletsa motletlebi le Mohlanka wa Lesedi, eo tletlebo e mo amang, le mohato o lokelang ho nkuwa.

23.8 **Puisano ya Bolaodi le motletlebi le Mohlanka wa Lesedi mabapi le tletlebo e kentsweng**

23.8.1 Haeba Bolaodi bo etsa qeto ya ho se nke bohato ho ya pele ka tletlebo, Bolaodi bo tla tsebisa mokopi ka qeto le mabaka a ho se nke bohato ho ya pele ka tletlebo.

23.8.2 Haeba Bolaodi bo etsa qeto ya ho batlisisa tletlebo, mokopi o tla thola lengolo le mo tsebisang hore Bolaodi bo entse qeto ya ho etsa dipatlisiso.

23.8.3 Kamora ho fumana tletlebo, Bolaodi bo tla fetisetsa dintlha tsa tletlebo ho Mohlanka wa Lesedi wa lekala le amehang, le ho mo kopa ho e lebisa ho Bolaodi, ka karabo e ngotsweng ho motletlebi.

23.9 **Matla a dipatlisiso a Bolaodi**

23.9.1 Bolaodi bo na le matla, ho ya ka karolo 77G(2) ya **PAIA**, ho -

23.9.1.1 sebedisa maiteko a hlwahlwa ka ho fetisisa a ho etsa tokiso e jwalo;

23.9.1.2 ho bitsa le ho qobella ho hlahella ha batho ka pela Bolaodi;

23.9.1.3 ho ba qobella ho fana ka bopaki bo ngotsweng tlasa kano le ho hlahisa direkoto leha e le dife;

23.9.1.4 ho amohela bopaki leha e le bofe le lesedi le leng, e ka ba tlasa kano, ka afidavite;

23.9.1.5 ho kena le ho phenyekolla meaho leha e le efe moo ho dulang lehlakore le ikarabellang;

23.9.1.6 ho hlophisa puisano ya sephiri le motho leha e le ofe meahong leha e le efe eo ho kenweng ho yona; le

23.9.1.7 ho etsa dipatlisiso leha e le dife meahong eno le dipatlisiso leha e le dife tseo bolaodi bo bonang di hlokeha.

23.10 Tekolo ya boimatahanyo le dipehelo tsa PAIA

- 23.10.1 Bolaodi bo ka hlophisa tekolo ya haeba lekala la mmuso kapa la poraefete ka kakaretso le imatahanya le dipehelo tsa **PAIA** ena.
- 23.10.2 Bolaodi bo ka etsa tekolo ya boimatahanyo neng le neng feela lekaleng, ka boikgethelo ba bona, leha ho le jwalo, Bolaodi hape bo ka etsa diteko tsa boimatahanyo ha bo koptjwa ke kapa lebitsong la Mohlanka wa Lesedi wa lekala kapa motho leha e le ofe e mong. Sena se bolela hore mang le mang a ka kopa Bolaodi ho etsa tekolo ya boimatahanyo lekaleng. Motho hape a ka nna a kenya kopo ya pinyane ya ho etsa tekolo ya boimatahanyo, ka ho bontsha hore o batla kopo e dule e le pinyane.
- 23.10.3 Bolaodi bo tla neha motho ya kopileng tekolo tlaleho ya tekolo le mohato o lokelang ho nkuwa, haeba o le teng.

23.11 Tsebisano ya Lesedi

Bolaodi bo ka kata Mohlanka wa Lesedi ka Tsebisano ya Lesedi e batlang hore lehlakore le amehang le nehe Bolaodi lesedi le tekilweng tsebisong. Ka mohlala, haeba tletlebo e kentsweng ho Bolaodi e amana le kganyetso ya phumantsho ho itshetlehilwe hodima leha e le afe a mabaka a kotetsweng, Bolaodi bo ka kopa, ho Tsebisano ya Lesedi, dikhopi tsa direkoto tseo ho hanyeditsweng phumantsho ya tsona bakeng sa ho sheba haeba mabaka a kganyetso a ya utlwahala kapa tjhe.

23.12 Ho thehwa ha Komiti ya Qobello

- 23.12.1 Bolaodi bo lebeletswe ho theha Komiti ya Qobello³⁸, e nang le matla a ho -
- 23.12.1.1 sekaseka ditaba kaofela tse fetiseditsweng ho yona ke Bolaodi ho ya ka **PAIA** le ho etsa dipatlisiso mabapi le tsona; le
- 23.12.1.1 ho etsa kgothaletso leha e le efe ho Bolaodi mabapi le mohato leha e le ofe o lokelang ho nkuwa kgahlanong le Mohlanka wa Lesedi wa lekala.

23.13 Tsebisano ya Qobello

- 23.13.1 Bolaodi bo ka, kamora ho sekaseka dikgothaletso tsa Komiti ya Qobello, kata Mohlanka wa Lesedi wa lekala ka Tsebisano ya Qobello -

³⁸ Karolo 50 ya POPIA

23.13.1.1 ho netefatsa, ho fetola kapa ho qhala qeto eo e leng motso wa tletlebo; kapa

23.13.1.2 e batlang hore Mohlanka wa Lesedi ho nka mohato o jwalo kapa ho emisa ho nka mohato o jwalo oo Bolaodi ba Lesedi bo bo tekileng tsebisong.

23.14 **Ditlamorao tsa ho se imatahanye le Ditsebisong tsa Qobello ke dife?**

23.14.1 Mohlanka wa Lesedi wa lekala ya hanang ho imatahanya le tsebisong ya qobello o molato wa tlolo ya molao mme a ka tshwanelwa ke kahlolo ya faene kapa ho kena tjhankaneng bakeng sa nako e sa feteng dilemo tse tharo kapa dikotlo ka bobedi e leng faene le ho kena tjhankaneng.

23.14.2 Karolo 77K ya **PAIA** e supa bohlokwa ba tokelo ya phumantsho ya lesedi kapa direkoto. Karolo ena e boetse e matlafatsa bohlokwa ba Bolaodi ho ya kamoo tokelo ya phumantsho ya lesedi e tsamayang kateng.

24. KOPO LEKGOTLENG LA DINYEWE

24.1 **Ke mang ya ka kenyang kopo lekgotleng kgahlanong le qeto?**

24.1.1 Mokopi kapa mokga wa boraro o ka etsa kopo feela bakeng sa ditokiso ho ya ka karolo 82 maemong a latelang

24.1.1.1 kamora hore mokopi kapa mokga wa boraro o entse tsohle tsa motjha wa boipiletso ba ka hare o boletsweng serapeng 22.3 ka hodimo mona; kapa

24.1.1.2 kamora hore mokopi kapa mokga wa boraro o etse tsohle tsa ditsamaiso tsa ditletlebo tse boletsweng ho karolo 77A.

24.1.2 Ho ya ka karolo 78(1) ya **PAIA**, mokopi kapa mokga wa boraro o na le dikgetho tse pedi, ho ka fetisetsa qeto, e boletsweng dirapeng 22.2.4, 23.4 le 23.5 ka hodimo mona, ho Bolaodi kapa Kgotla. Leha motho a sa qobellwa ho leba ho Bolaodi pele a leba Kgotla, ho molemo hore motho a sekaseke ho leba ho Bolaodi, kaha Bolaodi bo na le mekgwa e tebileng le ya kapele ya ho rarolla dikgang, ho feta Lekgotla.

24.1.3 Leha ho le jwalo, hore Lekgotla le be le matla a ho ahlolela taba, mokopi kapa mokga wa boraro o lokela ho -

24.1.3.1 thefulwa maikutlo ke diqeto ka bobedi, tse boletsweng serapeng 22.2.4, 23.4 kapa 23.5 ka hodimo mona; kapa

24.1.3.2 o entse tsohle tsa ditsamaiso tsa ditletlebo ho Bolaodi kapa ho hula tletlebo ho Bolaodi. Sena se bolela hore motho a keke a leba Kgotla haeba tletlebo ya hae e ntse e salletse morao ho Bolaodi.

24.1.4 Haeba motho a phephetsa qeto ya Mohlanka wa Lesedi wa lekala la poraefete, o lokela ho fana ka bopaki bo lekaneng ba ho bontsha hore rekoto e koptjwang e batleha bakeng sa ho sebedisa kapa ho sireletsa to/ditokelo tse ding leha e le dife.

24.2 Ke neng moo motho a ka etsang kopo Kgotla kgahlanong le qeto ya lekala kapa Bolaodi?

24.2.1 Kopo ya Kgotla ya mokopi kapa mokga wa boraro, o sa atlehang boipiletsong ba ka hare ho bolaodi ba maipiletso ba lefapha le amehang la mmuso kapa a thefutsweng maikutlo ke qeto ya Mohlanka wa Lesedi wa lekala (le boletsweng ho 22.2.4, 23.4 kapa 23.5 ka hodimo mona) kapa ya Bolaodi e lokela ho kenngwa nakong ya matsatsi a 180 ho tloha ka letsatsi la nyewe e amehang.

24.2.2 Mohlanka wa Lesedi kapa bolaodi ba maipiletso ba Mmuso, ho ya kamoo maemo a leng kateng, ya thefutsweng maikutlo ke qeto ya Bolaodi a ka etsa kopo kgotla bakeng sa ditokiso ho ya ka karolo 82, nakong ya matsatsi a 180³⁹.

24.2.3 Mokopi, mokga wa boraro, kapa lekala, le ka etsa kopo kgotla hore diqeto leha e le dife tse sa ba thabisang di shejwe botjha ke Lekgotla.

24.2.4 Kopo Kgotla ka tlasa PAIA e etswa ka ditsamaiso tsa setjhaba ka kakaretso, mme e ka sebediswa e le motjha wa ho qetela.

24.2.5 Dinyewe tsa phumantsho ya lesedi di ka mamelwa ka pela Makgotla a Bomastrata, kaha lekgotla tabeng ya pele⁴⁰, le Lekgotla le Phahameng a na le matla.

24.2.6 Ho hloleha ho tlisa kopo nakong ya matsatsi a 180 ho ka nna ha dumellwa ke Lekgotla haeba motho a bontsha hore ditabatabelo tsa toka di batla jwalo. Sena se bolela hore lekgotla le ka amohela kopo ya kamorao ho nako haeba taba e lokelang ho ahlolelwa e

³⁹ Karolo 78(4) ya PAIA

⁴⁰ Karolo 91A y PAIA le Melawana ya Kgothaletso ya Phumantsho ya Lesedi, 2019

molemong wa toka. Haeba direkoto tseo ho koptjwang phumantsho ya tsona di tla thusa motho ho etsa kopo ya boipiletso kgahlanong le ho kwallwa tjhankaneng kapa ho o thusa ho tswella ho thola tlhokomelo ya kalafo, ka mohlala, lekgotla le ka nna la dumela tabeng ena.

24.2.7 Kopo e ka nna ya tlišwa ho ya ka tsamaiso e tekilweng ho molawana 53 wa Melawana ya Lekgotla le Phahameng kapa ho ya ka molawana 55 wa Melawana ya Makgotla a Bomastrata haeba ha ho direkoto tse fanweng ke motsamaisi kapa direkoto ha di a fella.

24.2.8 Haeba rekoto e se e fanwe, kopo e tla tlišwa Lekgotleng la Masetrata ho ya ka molawana 55 wa Melawana ya Makgotla a Bomasetrata, haeba moo ho na le lebaka la moikopedi la ho dumela hore rekoto e felletseng ya ditsamaiso e ka nna ya ba ha e a fanwa ke motsamaisi, moikopedi a ka nna a tswella ho ya ka tsamaiso e tekilweng ho Molawana 53 wa Melawana ya Lekgotla le Phahameng, ka boikgethelo ba lona, empa le tla bontsha afidavite ya lona ya mantlha ya hore hobaneng ho na le lebaka la ho dumela hore ha ho a fanwa ka rekoto e felletseng⁴¹.

24.3 **Boemo ba semolao ba qeto ya Bolaodi ha ho ntse ho emetswe qeto ya Lekgotla ke Bofe?**

Matla a Bolaodi a nkuwa haholo ho tswa ho Molaotheo, **POPIA** le **PAIA**. Ka lebaka leo, tsebiso ya qobello e ntshitsweng ke Bolaodi e na le ditlamorao tsa semolao mme kahoo e ya tlama ho fihlela ka nako eo lekgotla la molao le tla beng le qetile ka mokgwa o mong. Kahoo diqeto tsa Bolaodi di hlwahlwa le ho qobellwa ntle le ha ho ka laelwa ka mokgwa o fapaneng ke Lekgotla le amehang.

24.4 **Ke ditaelo dife tseo Lekgotla le mametseng kopo le ka fanang ka tsona?**

24.4.1 Lekgotla (la Masterata kapa le Phahameng) le mametseng kopo le ka tla ka ditaelo tse latelang -

24.4.1.1 ho netefata, fetola kapa ho qhala qeto ya Mohlanka wa Lesedi, kapa Bolaodi ba Maipiletso kapa Bolaodi ba Lesedi;

24.4.1.2 ho lebeletse Mohlanka wa Lesedi kapa Bolaodi ba Maipiletso ho nka mohato o jwalo kapa ho emisa ho nka mohato o jwaloka ha Lekgotla le nka ho hlokeha ka hara nako e boletsweng taelong eo;

24.4.1.3 ho fana ka thibelo, kimollo ya nakwana kapa e tobileng, taelo ya tsebahatso kapa taelo ya ditlhapiso;

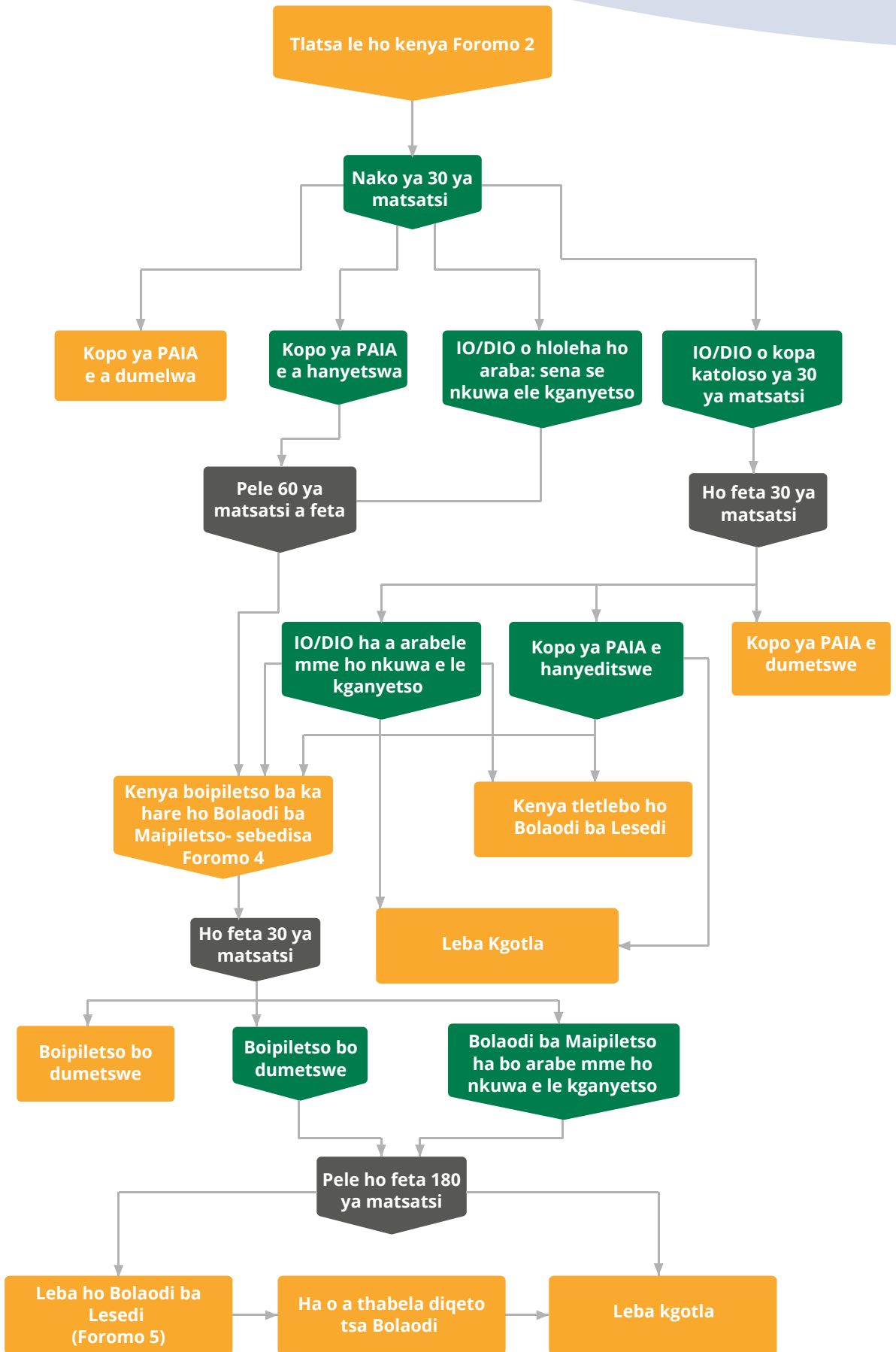
⁴¹ Molawana 4 Melawana ya Kgothaletso ya Phumantsho ya Lesedi, 2019

24.4.1.4 ho etsa taelo ya ditjeo kgahlanong le lehlakole leha e le lefe;

24.4.1.5 molemong wa toka, ho amohela ho se ikamahanye le nako ya matsatsi a 180 ya ho kenya kopo. Jwaloka ha ho boletswe ka hodimo mona, mabaka a lekaneng bakeng sa ho hloleha ho ikobela nako e laetsweng a lokela ho hlalosa ka botlalo kopong e kenyeleditsweng ya kamohelo.

25. DAEKERAMO YA MOTJHA WA KOPO YA PAIA

O koptjwa ho sheba motjha wa mohato-ka-mohato, o mabapi le ditsamaiso tse lokelang ho latelwa ha o sebedisa tokelo ya phumantsho ya lesedi.



26. MELAWANA E ENTSWENG HO YA KA KAROLO 92 YA PAIA

- 26.1 Ho ya ka karolo 92(1) le 92(4) ya **PAIA**, Letona le entse Melawana e amanang le Kgothaletso ya Phumantsho ya Lesedi, o akaretsang dintlha tse latelang
 - 26.1.1 Ditshwanelo tsa Bolaodi ba Lesedi (**molawana 2**)
 - 26.1.2 Ditshwanelo tsa Mohlanka wa Lesedi (**molawana 3**)
 - 26.1.3 Boteng ka ho iketsahalla feela ha direkoto tse itseng tsa makala a mmuso (**molawana 4**)
 - 26.1.4 Pepeso ya boithaopo le boteng ka ho iketsahalla feela ya direkoto tse itseng tsa makala a poraefete (**molawana 5**)
 - 26.1.5 Boteng ba direkoto tsa mekga ya dipolotiki (**molawana 6**)
 - 26.1.6 Kopo ya phumantsho ya lesedi (**molawana 7**)
 - 26.1.7 Sephetho sa kopo le tjhelete e lefuwang (**molawana 8**)
 - 26.1.8 Boipiletso ba ka hare kgahlanong le qeto ya mohlanka wa lesedi wa lekala la mmuso (**molawana 9**)
 - 26.1.9 Ho kenngwa ha ditletlebo (**molawana 10**)
 - 26.1.10 Tsamaiso mabapi le dipatlisiso tsa ditletlebo (**molawana 11**)
 - 26.1.11 Ho phethelwa ha nyewe (**molawana 12**)
 - 26.1.12 Bonamodi ba nyewe (**molawana 13**)
 - 26.1.13 Tekolo (**molawana 14**)
 - 26.1.14 Dikgokahanyo tsa Elektroniki (**molawana 15**)
 - 26.1.15 Ditlolo tsa molao le dikotlo (**molawana 16**)
- 26.2 Ho ya ka karolo 79(1) ya **PAIA**, Boto ya Melawana ya Makgotla a Molao, ka ho tjhaellwa monwana ke Letona, e entse ditsamaiso tsa melawana bakeng sa -
 - 26.2.1 lekgotla mabapi le dikopo ho ya ka karolo 78 ya **PAIA**; le
 - 26.2.2 hore lekgotla le thole dintlha ka ntle le lehlakore le boletsweng ho karolo 80(3)(a)

27. MELAO, MELAWANA, DITSEBISO LE KANANELO TSE KA SEHLOOHONG

Melao, jwaloka ha e ka hlomathiswa nako le nako

Molao wa Kgothaletso ya Phumantsho ya Lesedi, Molao wa bo-2 wa 2000

Molao wa Kgothaletso ya Toka ya Tsamaiso, Molao 3 wa 2000

Sehlomathiso sa Molao wa Kgothaletso ya Phumantsho ya Lesedi, Molao wa bo-54 wa 2002

Molao wa Lesedi la Bo Mong, Molao wa bo-4 wa 2013

Sehlomathiso sa Molao wa Kgothaletso ya Phumantsho ya Lesedi, Molao wa bo-31 wa 2019

Molao wa Dithuso tsa Ditjhelete tsa Mekgatlo ya Dipolotiki, Molao wa bo-6 wa 2018

Melawana le Ditsebisiso

| Tsebisiso ya Mmuso | Letsatsi la diphatlalatso | Sehlooho le tlhaloso |
|--|---------------------------|---|
| Tsebisiso ya Mmuso R. 757 ho GG No 45057 | 27 Phato 2021 | Melawana e amanang le Kgothaletso ya Phumantsho ya Lesedi, 2021 |
| Tsebisiso ya Mmuso R.991 ho GG 28107 | 14 Mphalane 2005 | Melawana e laelang mabaka ao ka ona motho a ka kotelwang bakeng sa ho lefa ditefo. |
| Tsebisiso ya Mmuso Notice 397 ho GG No. 44785 | 30 Phuptjane 2021 | Kotelo ya makala a mang a poraefete mabapi le ho hlophisa Bukana ya PAIA . |
| Tsebisiso ya Mmuso 1217 ho GG 42717 | 19 Lwetse 2019 | Thonyo ya Makgotla a Bomasetrata a nkuwang a na le bokgoni ba ho mamela dinyewe tsa PAIA . |
| Tsebisiso ya Mmuso R. 1284 ho GG 42740 | 4 Mphalane 2019 | Melawana ya tsamaiso bakeng sa dikopo tse tla etswa ho ya ka PAIA ka pela Lekgotla le Phahameng la Dinyewe kapa Lekgotla la Masetrata. |

KANANELO

Tataiso ena e behilweng sehlohlolong ho ya ka maemo a jwale mabapi le mokgwa wa ho sebedisa **PAIA** sethathong e ne e hlophisitswe ke Khomishene ya Ditokelo tsa Botho ya Afrika Borwa (**SAHRC**) mme Bolaodi ka sena bo ananela mosebetsi wa sethathong wa **SAHRC**, ho kenyeletswa mehlodi ya yona kaofela.

E ntshitswe ke

BOLAODI BA LESEDI